

2021 YILI KURUM İÇ DEĞERLENDİRME RAPORU VERİ İHTİYACI

LİDERLİK, YÖNETİM ve KALİTE

A.1. Liderlik ve Kalite

A.1.1. Yönetim modeli ve idari yapı

Üniversitemiz Senatosu'nun 08 Mayıs 2012 tarih ve 322-4 sayılı toplantısı kararı gereği kurulan Marmara Üniversitesi İnovasyon ve Teknoloji Transfer Uygulama ve Araştırma Merkezi (MİTTO) Göztepe kampüsü yerleşkesinde faaliyetlerini sürdürmektedir.

MİTTO'nun yönetim kademesi Rektörlük çatısı altında Müdürlük ve Yönetim Kurulu ile oluşturulmuştur.

Üniversite sanayi işbirliğinin gelişmesine destek olmak, inovasyon politikalarımızla sanayicilerimize ileri teknoloji imkânları sunarak ulusal ve uluslararası rekabete dayalı ürünler geliştirmeleri konusunda önderlik yapmak hedeflerimizin başında gelmektedir.

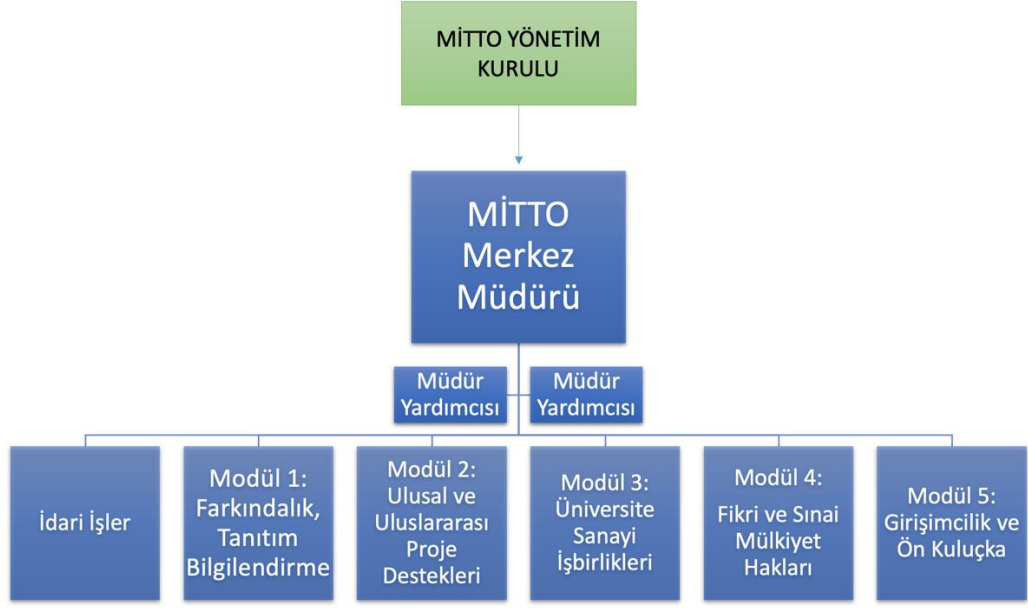
Üniversite sanayi işbirliğinden Türk ekonomisinin rekabet edebilme yeteneğinin artırılması için Marmara Üniversitesi misyonuna uygun olarak MİTTO bu görevi üstelenmiş bulunmaktadır.

Bu amaçlarını yerine getirmek üzere 2021 yılında uygulanan idari yapı Şekil 1'de gösterilmektedir. MİTTO yönetim kurulu ise Merkez Müdürü ve altı öğretim üyesi ile birlikte toplam yedi üyeden oluşur.

Fonksiyonel Görev Dağılımında MİTTO merkez müdürümüz ve müdür yardımcılarımızdan birisi yarı zamanlı olarak merkezimizde hizmet vermektedir.

Birimimizde iki idari ve iki akademik personel tam zamanlı olarak görev almaktadır.

- İdari Personelimizden biri idari işler ile farkındalık, tanıtım ve bilgilendirme modülünün sorumluluğuna sahiptir.
- İkinci idari personelimiz fikri ve sınai mülkiyet hakları modülünün sorumluluğuna sahiptir.
- Tam zamanlı akademisyen Öğretim Görevlisi personelimiz üniversite-sanayi işbirlikleri modülümüzden sorumludur.
- İkinci Öğretim Görevlisi personelimiz ulusal ve uluslararası proje destekleri modülümüzden sorumludur. Ayrıca müdür yardımcısı görevini yerine getirmektedir.
- Girişimcilik ve ön kuluçka modülümüzün sorumluluğu tüm MİTTO çalışanlarına aittir.



Şekil 1: Mitto Organizasyon şeması

YÖKAK Kurum İç Değerlendirme Raporu Hazırlama Kılavuzu'nda belirtildiği gibi bu bölüme ilişkin aşağıdaki maddelerde örnek kanıtlar (belge, doküman, tutanak, vb.) var ise; bu alana açıklaması yazılarak ilgili kanıtlar ile birlikte bağlantı linkini de eklemeniz gerekmektedir.

Örnek Kanıtlar

- Yönetişim modeli ve organizasyon şeması
- Kurumun yönetim ve idari alanlarla ilgili politikasını ve stratejik amaçlarını uyguladığına dair uygulamalar/kanıtlar
- Yönetim ve organizasyonel yapılanma uygulamalarına ilişkin izleme ve iyileştirme kanıtları
- Standart uygulamalar ve mevzuatın yanı sıra; kurumun ihtiyaçları doğrultusunda geliştirdiği özgün yaklaşım ve uygulamalarına ilişkin kanıtlar

A.1.2. Liderlik

Bilgi: Bu bölüme ait açıklamayı yapınız...

Üst Yönetimimiz; MİTTO'nun misyon, vizyon ve değerlerini belirlemiş olup bunların gerçekleşmesi yönünde liderlik yapar.

YÖKAK Kurum İç Değerlendirme Raporu Hazırlama Kılavuzu'nda belirtildiği gibi bu bölüme ilişkin aşağıdaki maddelerde örnek kanıtlar (belge, doküman, tutanak, vb.) var ise; bu alana açıklaması yazılarak ilgili kanıtlar ile birlikte bağlantı linkini de eklemeniz gerekmektedir.

Örnek Kanıtlar

- Kalite güvencesi kültürünü geliştirmek üzere yapılan planlamalar ve uygulamalar
- Kurumun yöneticilerinin liderlik özelliklerini ve yetkinliklerini ölçmek ve izlemek için kullanılan yöntemler, elde edilen izleme sonuçları ve bağlı iyileştirmeler
- Kurumdaki kalite kültürünün gelişimini ölçmek ve izlemek için kullanılan yöntemler, elde edilen izleme sonuçları ve bağlı iyileştirmeler
- Standart uygulamalar ve mevzuatın yanı sıra; kurumun ihtiyaçları doğrultusunda geliştirdiği özgün yaklaşım ve uygulamalarına ilişkin kanıtlar

A.1.3. Kurumsal dönüşüm kapasitesi

MİTTO'nun 2019 yılı TÜBİTAK TEYDEB 1513 Teknoloji Transfer Ofisleri Destekleme Programı Proje Öneri Formu sayfa 45'de belirtildiği gibi MİTTO'yu kalite yaklaşımı (ISO 9001 Temel Yönetim ve Organizasyon) ile standardize ederek kurumsallaşmayı gerçekleştirme ve kurumsal dönüşümü sağlamak amacıyla Kasım 2021 itibarıyla çalışma başlatılmıştır. Bu kapsamda, her bir birim ve/veya modül için iş akışları, iş süreçleri (prosedürler), görev tanımları ve uygulama formları oluşturulmakta olup bazı modüllerdeki yapılanma sürecinin tamamlanması beklenmektedir.

Bu çalışmalara tüm çalışanlar dahil edilmiş olup çalışmaları MİTTO KYS Yönetim Temsilcisi koordine etmektedir.

[YÖKAK Kurum İç Değerlendirme Raporu Hazırlama Kılavuzu](#)'nda belirtildiği gibi bu bölüme ilişkin aşağıdaki maddelerde örnek kanıtlar (belge, doküman, tutanak, vb.) var ise; bu alana açıklaması yazılarak ilgili kanıtlar ile birlikte bağlantı linkini de eklemeniz gerekmektedir.

Örnek Kanıtlar

- Değişim yönetim modeli
- Değişim planları, yol haritaları
- Çevre analizi raporu
- Gelecek senaryoları
- Kıyaslama raporları
- Yenilik yönetim sistemi
- Değişim ekipleri belgeleri
- Standart uygulamalar ve mevzuatın yanı sıra; kurumun ihtiyaçları doğrultusunda geliştirdiği özgün yaklaşım ve uygulamalarına ilişkin kanıtlar

A.1.4. İç kalite güvencesi mekanizmaları

MİTTO bünyesinden yürütülen süreçlerin etkinliğinin ve amaçlanan sonuçlara ulaşılmasının sağlanması için iç kalite güvencesini sağlayan mekanizmalar olarak 5 modülün her birisi için KYS kapsamında iş akış şemaları, görev tanımları, prosedürler ve planlar vb. belgeler olarak düzenlenmiştir.

Bu modüllerde çalışan personel görev tanımlarını, yetki ve sorumluluklarını bilir ve iş süreçlerini iş akış şemalarına uygun olarak uygulamasını yaparlar.

KYS kapsamında yürütülecek çalışmaların planlanması ve takibi Üst Yönetim ve Modül Sorumluları ile birlikte gerçekleştirilmektedir. Bununla birlikte MİTTO KYS Yönetim Temsilcisi belirlenmiştir ve düzenli toplantılarla hazırlık süreci tamamlanmıştır.

Kurumsal, Süreç ve KYS bazındaki görev, yetki ve sorumlulukların belirlenmesi amacıyla hazırlanan Görev Tanımları (GT) içerisinde, görevli olan tüm personellerin sorumlulukları, yetkileri, organizasyondaki yerleri, unvanları, yeterlilikleri ve yetkinlikleri belirlenmiş olup, özel durumlarda (izne çıkma, dışarıda görevlendirme, ayrılma vb. gibi) vekâlet edecek pozisyonlar (mümkünse) tanımlanmıştır.

Kalite güvencesi rehberi vb. tanımlı süreç belgeleri çalışması devam etmek olup sonuçlandıktan sonra paylaşım sağlanacaktır.

http://dosya.marmara.edu.tr/mitto/is_akisi-Modul1.pdf

http://dosya.marmara.edu.tr/mitto/is_akisi-Modul2.pdf

<https://mitto.marmara.edu.tr/hizmetler/universite-sanayi-is-birligi>

<https://mitto.marmara.edu.tr/hizmetler/fikri-ve-sinai-mulkiyet-haklari>

http://dosya.marmara.edu.tr/mitto/is_akisi-modul_5-sema.pdf

YÖKAK Kurum İç Değerlendirme Raporu Hazırlama Kılavuzu'nda belirtildiği gibi bu bölüme ilişkin aşağıdaki maddelerde örnek kanıtlar (belge, doküman, tutanak, vb.) var ise; bu alana açıklaması yazılarak ilgili kanıtlar ile birlikte bağlantı linkini de eklemeniz gerekmektedir.

Örnek Kanıtlar

- Kalite güvencesi rehberi gibi tanımlı süreç belgeleri
- İş akış şemaları, takvim, görev ve sorumluluklar ve paydaşların rollerini gösteren kanıtlar
- Bilgi Yönetim Sistemi
- Geri bildirim yöntemleri
- Paydaş katılımına ilişkin belgeler
- Yıllık izleme ve iyileştirme raporları
- Standart uygulamalar ve mevzuatın yanı sıra; kurumun ihtiyaçları doğrultusunda geliştirdiği özgün yaklaşım ve uygulamalarına ilişkin kanıtlar

A.1.5. Kamuoyunu bilgilendirme ve hesap verebilirlik

MİTTO'nun tüm faaliyetleriyle ilgili bilgiler, MİTTO web sayfası ve sosyal medya ortamları aracılığı ile ilgililere duyurulmaktadır. Ayrıca afiş, broşür, kitapçıklar, etkinlikler ve reklamlarla gerekli bilgilendirmeler yapılmaktadır.

Paydaşların dilek, şikayet ve önerileri ise web sayfasında belirtilen e-posta adresi, sosyal medya bağlantıları, Web Tabanlı ve basılı/elektronik Anketler ile değerlendirilerek, uygun taleplerin karşılanması için ilgili Yöneticilere yönlendirilmektedir.

<https://www.instagram.com/mittomarmara/>

<https://twitter.com/mittomarmara>

<https://www.linkedin.com/company/mittomarmara/>

YÖKAK Kurum İç Değerlendirme Raporu Hazırlama Kılavuzu'nda belirtildiği gibi bu bölüme ilişkin aşağıdaki maddelerde örnek kanıtlar (belge, doküman, tutanak, vb.) var ise; bu alana açıklaması yazılarak ilgili kanıtlar ile birlikte bağlantı linkini de eklemeniz gerekmektedir.

Örnek Kanıtlar

- *Kamuoyunu bilgilendirme ve hesap verebilirlik ile ilişkili olarak benimsenen ilke, kural ve yöntemler*
- *Kamuoyunu bilgilendirme ve hesap verebilirliğe ilişkin uygulama örnekleri*
- *İç ve dış paydaşların kamuoyunu bilgilendirme ve hesap verebilirlikle ilgili memnuniyeti ve geri bildirimleri*
- *Kamuoyunu bilgilendirme ve hesap verebilirlik mekanizmalarına ilişkin izleme ve iyileştirme kanıtları*
- *Standart uygulamalar ve mevzuatın yanı sıra; kurumun ihtiyaçları doğrultusunda geliştirdiği özgün yaklaşım ve uygulamalarına ilişkin kanıtlar*

A.2. Misyon ve Stratejik Amaçlar

A.2.1. Misyon, vizyon ve politikalar

Misyon

Üniversite sanayi işbirliğinin gelişimine katkı sağlamak, teknolojinin ticarileşme sürecini desteklemek, akademik araştırmalara lojistik destek sağlamak amacıyla, bilgi ve teknolojiye dayalı yaklaşımlarla ve etkin yöntemler uygulayarak, Ar-Ge projeleri oluşturma, geliştirme ve lojistik destek sağlama faaliyetleri, fikri ve sınai mülkiyet haklarının tescili ve korunması, pazarlanması, ticarileştirilmesi, girişim sermayesi desteği, kuluçka merkezi kurma, iş rehberliği, danışmanlık ve eğitim hizmetleri sağlama, bu konularda bilinçlenme oluşturacak etkinlikler düzenleme, yayınlar yapma hizmetleri sunmak.

Vizyon

MİTTO vizyonunu üniversitenin mevcut bilimsel ve teknolojik bilgi birikimini sanayi ile bütünleştirip ülkemizin rekabet gücünü ve kalkınma hızını artıracak arayüz olmak şeklinde tanımlamıştır.

Değerler

1. Toplumsal sorumluluk

Olumlu olmak

Şeffaf olmak

Hesap verebilir olmak

2. Duyarlılık

İletişim kurmak

Anlayışlı olmak

Sorun çözücü olmak

Araştırmacı olmak

3. Tutarlılık

Güvenilir olmak

Güven duymak

Sistemli olmak

Kararlı olmak

Veri ve bilgiye dayanmak

4. Gelişim

Gelişen ihtiyaçlara cevap verebilmek

Ölçmek, değerlendirmek ve sürekli iyileştirmek

Değişimin öncüsü olmak

<https://mitto.marmara.edu.tr/mudurluk/misyon-vizyon>

YÖKAK Kurum İç Değerlendirme Raporu Hazırlama Kılavuzu 'nda belirtildiği gibi bu bölüme ilişkin aşağıdaki maddelerde örnek kanıtlar (belge, doküman, tutanak, vb.) var ise; bu alana açıklaması yazılarak ilgili kanıtlar ile birlikte bağlantı linkini de eklemeniz gerekmektedir.

Örnek Kanıtlar

- *Misyon ve vizyon*
- *Politika belgeleri (Eğitim ve öğretim politika belgesi uzaktan eğitimi de içermelidir)*
- *Politika belgelerinin ilgili paydaş katılımıyla hazırlandığını kanıtlayan belgeler*
- *Politika belgelerinde bütüncül ilişkiyi gösteren ifadeler ve uygulama örnekleri (Eğitim programlarında araştırma vurgusu, araştırma süreçlerinde topluma hizmet vurgusu, uzaktan eğitim vurgusu)*
- *Politikaların izlendiğine ve değerlendirildiğine ilişkin kanıtlar*
- *Standart uygulamalar ve mevzuatın yanı sıra; kurumun ihtiyaçları doğrultusunda geliştirdiği özgün yaklaşım ve uygulamalarına ilişkin kanıtlar*

A.2.2. Stratejik amaç ve hedefler

MİTTO, Marmara Üniversitesi stratejik planında yer alan; üniversitenin ulusal ve uluslararası düzeyde kaynak yaratma ve proje üretme, araştırma-geliştirme alanında özgün çalışmalar yapma, üniversite-sanayi işbirliğini geliştirme, araştırma sonuçlarının ticarileştirilmesine ve markalaşmış teknoloji yoğun ürünlerle ülkemizin küresel ölçekte yüksek rekabet gücüne erişmesine katkıda bulunmayı hedefler.

http://dosya.marmara.edu.tr/sgdb/G%C3%BCncel/MARMARA_N_VERS_TES_2017-2021_STRATEJIK_PLANI.pdf

YÖKAK Kurum İç Değerlendirme Raporu Hazırlama Kılavuzu 'nda belirtildiği gibi bu bölüme ilişkin aşağıdaki maddelerde örnek kanıtlar (belge, doküman, tutanak, vb.) var ise; bu alana açıklaması yazılarak ilgili kanıtlar ile birlikte bağlantı linkini de eklemeniz gerekmektedir.

Örnek Kanıtlar

- *Stratejik plan ve geliştirilme süreci*
- *Performans raporları*
- *Kurumun stratejik planına planlama, uygulama, kontrol etme ve önlem alma aşamalarında iç ve dış paydaş katılımını gösteren kanıtlar*
- *Stratejik plan ve hedeflerin, Birleşmiş Milletler Sürdürülebilir Kalkınma Amaçları 'yla uyumunu gösteren kanıtlar*
- *Standart uygulamalar ve mevzuatın yanı sıra; kurumun ihtiyaçları doğrultusunda geliştirdiği özgün yaklaşım ve uygulamalarına ilişkin kanıtlar*

A.2.3. Performans yönetimi

MİTTO'nun Kurumsal Performans Değerlendirmesinin önemli bir bileşeni olan ve Kurumsal Amaçlar ve Hedeflerin gerçekleştirilebilmesi için önemli Süreçler (Projeler ve diğer Hizmetler) ve

Süreçleri yöneten ilgili Bölümler bazında da Performans Göstergeleri'nin (PG) belirlenmesi gerekmiştir. Bu kapsamda, TÜbitak Teknoloji Transfer Ofisleri Destekleme Programı beklentileriyle uyumlu Performans Göstergeleri (PG) ortaya konmuştur.

2021 Yılı Performans Göstergeleri:

Modül 2: Proje Destekleri

Modül-2 faaliyetlerinin hizmet alanını ulusal fon çağruları TÜBİTAK ARDEB, TEYDEB ve uluslararası fon çağrılarında Ufuk Avrupa ve ERASMUS+ işbirlikleri çağruları oluşturmaktadır. 2021 yılı içerisinde 30 adet 1001, 1002, 3501 TÜBİTAK proje başvurusuna destek verilmiştir. Ayrıca 10 adet Avrupa Birliği çağrılarında başvuruların yapılmasında destek sağlanmıştır. Bu projelerinin her birine yazım aşamasında şekilsel ön değerlendirme (projenin okunması, iletişim stratejisinin oluşturulması, bütçenin hazırlanması) hizmeti sağlanmıştır.

Proje geliştirilmesini teşvik etmek için açık olan çağrılarının tanıtımı online toplantılar ile yapılmıştır ve konsorsiyum kurulması, konsorsiyum toplantılarının organizasyonu için akademisyenlere destek verilmiştir. Hibrit olarak proje geliştirme toplantıları düzenlenmiştir.

Proje başvuru aşamasında akademisyenlerin çağrı sistemine projelerinin girişini yapmalarına destek verilmiştir. 2021'in ikinci yarısında faaliyete geçen Marmara Üniversitesi Proje havuzuna başvurusu yapılan tüm projelerin girilmesi proje başvurusu yapanlardan talep edilmeye başlanmıştır.

Desteklenmeye uygun görülen projelerin MİTTO web sayfası ve sosyal ağlar üzerinden duyurularının organizasyonu yapılmıştır. Online olarak düzenlenen Ufuk Avrupa eğitimlerine katılım gösterilmiştir, katılım gösterilen eğitimlerden bazıları aşağıda listelenmiştir:

1. TÜBİTAK- Project Writing Camp on MSCA Doctoral Networks, 30 September-1 October 2021
2. Eurostars-3 Çevrim İçi Bilgi Günü, 13 Ekim 2021
3. IPR, Legal and Financial Training on Proposal Preparation & Submission, 7-8 December 2021
4. 2022 Yılı KA220-HED Yükseköğretimde İşbirliği için Ortaklık Projeleri ERASMUS+, 23 Aralık 2021

Modül 3: Üniversite-Sanayi İşbirliği

MİTTO 2021 yılı Modül-3 faaliyetlerine karantina ortamına uyumlu olarak uzaktan görüşme araçları kullanarak ve fiziksel olarak düzenlenen hibrit görüşmeler ile başlanmıştır.

MİTTO yıl içerisinde sürdürdüğü faaliyetler ile 90'dan fazla hibrit ÜSİ görüşmesi gerçekleştirmiş ve bu görüşmeler sonucunda 17 firma ile sözleşme imzalayarak döner sermayesi üzerinden akademisyenleri görevlendirmiştir. Bu görevlendirmeler sonucunda 1.360.122 TL'lik iş hacmi oluşturulmuştur.

Bu süreçte TÜBİTAK TEYDEB 1501 programına sunmak üzere OBASE BİLGİSAYAR VE DANIŞMANLIK HİZMETLERİ A.Ş. ile bir ön protokol sözleşmesi imzalanmıştır. 2021 yılı içerisinde yapılan ÜSİ görüşmeleri sonucunda 41 adet teklif iletilmiştir.

MİTTO ayrıca yıl içerisinde tüm paydaşları ile TÜBİTAK 1702 ve 1707 programları kapsamında iş geliştirmek adına faaliyetler sürdürmüştür. Çalışmaların bir kısmı devam etmekle birlikte yıl içerisinde açılacak yeni çağrılarla hayata geçmesi planlanmaktadır. Farklı ÜSİ projelerinden doğan fikri hakların akademisyen ve firma arasında hak sahipliği noktasında paylaşılması adına da toplantılar yapılmış ve ek sözleşmeler hazırlanarak bu hususta çalışılmıştır. Böylelikle yapılan çalışmalar sonunda buradan ortaya çıkan fikri hakların hak sahipliğinin firmalara devredilmesi ile gelir kaydetmek ve patentlerin ticarileştirilmesi de ön görülmektedir.

2020 yılı içerisinde TÜBİTAK'ın katılımı ile yapılan TEYDEB 1505 program tanıtımı sonrası akademisyenlerimizin bu program hakkındaki farkındalığı artmıştır. Bu noktada MİTTO'nun da katkıları ile 5 akademisyenimiz 2021 yılı içerisinde 1505 programına farklı firmalarla başvuru yapmak adına çalışmalarını sürdürmüştür. Tüm çalışmalarda firmalara programın açıklanması, sözleşme süreçlerinin yürütülmesi, 1505 programı hakkında firma ve akademisyenlerin sorularının yanıtlanması ve FSMH konularının netleştirilmesinde MİTTO aktif olarak rol almıştır.

Modül 4: Fikri Sınai Mülkiyet Hakları

2021 yılında gelen buluş bildirimlerinin ön araştırmaları MİTTO bünyesinde yapılmıştır. “Marmara Üniversitesi Fikri Mülkiyet Haklarına İlişkin ilke ve Esaslar Yönergesi” ne uygun olarak Fikri Mülkiyet Değerlendirme Kurulu aktif toplanmış, rapor edilen ön araştırma raporlarını inceleyerek Üniversite Yönetim Kurulu'na sunulmak üzere tavsiye niteliğindeki kararları almıştır. Üniversite Yönetim Kurulu'nun nihai olan serbest/hizmet buluş kararlarına göre buluşçuya bildirim yapılmıştır. Hizmet buluşu kararı verilen buluşlar için patent başvuru sürecine geçilmiştir.

Buluş bildirimlerinin ön araştırması sonucunda ön sektör bilgisi sağlandığı için 2020 yılında alınan patent eğitimleri doğrultusunda Quicklook raporları, one pager dokümanları, firma sunumları oluşturulmaktadır.

Bu raporlar doğrultusunda uluslararası patent başvurularının seçimi yapılarak, seçilenlerin başvuruları yapılmıştır.

TÜBİTAK Patent Lisans çağrısı için çağrı şartlarına uygun patentlerin dokümanları ilgili firmalara iletilerek lisanslama çalışmaları yapılmıştır.

FSMH konusunda farkındalığı yüksek akademisyenlerimize bire bir destek verilmiştir.

Modül 2, 3 ve 5 ile birlikte ortak çalışılmıştır. İlgili toplantılara katılım sağlanarak 6769 sayılı Kanun'un yükseköğretim ile ilgili düzenlemeleri hakkında farkındalık sağlanmıştır. Modül 2; ARDEB projelerinin Fikri Hak Protokolleri konusunda, Modül 3; ÜSİ sözleşmelerindeki Fikri Hak Paylaşımı maddesinde, Modül 5; şirketleşmek isteyen ve TÜBİTAK BİGG sürecindeki akademisyenlere destek verilmiştir.

[YÖKAK Kurum İç Değerlendirme Raporu Hazırlama Kılavuzu](#)'nda belirtildiği gibi bu bölüme ilişkin aşağıdaki maddelerde örnek kanıtlar (belge, doküman, tutanak, vb.) var ise; bu alana açıklaması yazılarak ilgili kanıtlar ile birlikte bağlantı linkini de eklemeniz gerekmektedir.

Örnek Kanıtlar

- Performans göstergeleri ve anahtar performans göstergeleri
- Performans yönetiminde kullanılan mekanizmalar

- Performans programı raporu
- Performans yönetimi mekanizmalarının iyileştirildiğine dair kanıtlar
- Standart uygulamalar ve mevzuatın yanı sıra; kurumun ihtiyaçları doğrultusunda geliştirdiği özgün yaklaşım ve uygulamalarına ilişkin kanıtlar

A.3. Yönetim Sistemleri

A.3.1. Bilgi yönetim sistem

MİTTO'da EBYS sistemi İdari İşler sorumlusu tarafından takip edilmekte olup MİTTO kalite ve performansını ölçümleyecek yeni bir bilgi yönetim sistemi kurulması çalışması da başlatılmış olup çalışmalar devam etmektedir.

[YÖKAK Kurum İç Değerlendirme Raporu Hazırlama Kılavuzu](#)'nda belirtildiği gibi bu bölüme ilişkin aşağıdaki maddelerde örnek kanıtlar (belge, doküman, tutanak, vb.) var ise; bu alana açıklaması yazılarak ilgili kanıtlar ile birlikte bağlantı linkini de eklemeniz gerekmektedir.

Örnek Kanıtlar

- Bilgi Yönetim Sistemi ve bu sistemin fonksiyonları
- Bilginin elde edilmesi, kayıt edilmesi, güncellenmesi, işlenmesi, değerlendirilmesi ve paylaşılmasına ilişkin tanımlı süreçler
- Bilgi Yönetim Sistemi'nin izlenmesi ve iyileştirilmesine ilişkin kanıtlar
- Standart uygulamalar ve mevzuatın yanı sıra; kurumun ihtiyaçları doğrultusunda geliştirdiği özgün yaklaşım ve uygulamalarına ilişkin kanıtlar

A.3.2. İnsan kaynakları yönetimi

Böyle bir çalışma MİTTO'da yapılmamaktadır.

[YÖKAK Kurum İç Değerlendirme Raporu Hazırlama Kılavuzu](#)'nda belirtildiği gibi bu bölüme ilişkin aşağıdaki maddelerde örnek kanıtlar (belge, doküman, tutanak, vb.) var ise; bu alana açıklaması yazılarak ilgili kanıtlar ile birlikte bağlantı linkini de eklemeniz gerekmektedir.

Örnek Kanıtlar

- İnsan kaynakları politikası ve hedefleri ve bunlara ilişkin uygulamalar (Yetkinlik, işe alınma, hizmet içi eğitim, teşvik ve ödüllendirme vb.)
- Çalışan (akademik ve idari) memnuniyeti anketleri, uygulama sistematigi ve anket sonuçları
- İnsan kaynakları yönetimi uygulamalarına ilişkin izleme ve iyileştirme kanıtları

- *Standart uygulamalar ve mevzuatın yanı sıra; kurumun ihtiyaçları doğrultusunda geliştirdiği özgün yaklaşım ve uygulamalarına ilişkin kanıtlar*

A.3.3. Finansal yönetim

MİTTO 2018 yılı sonu itibariyle Marmara Üniversitesi Döner Sermaye İşletme Müdürlüğü üzerinden ayrı bir MİTTO Merkez döner sermaye hesabı işlerlik kazanarak, fatura kesebilir hale gelmiştir. Marmara Üniversitesi öğretim elemanlarına verdiği hizmetleri ücretsiz olarak gerçekleştirirken bölgedeki ve ülkedeki dış paydaşlara verilen hizmetler (58k Ar-Ge danışmanlık, danışmanlık faaliyetleri, uygulamalı atölyeler) döner sermaye üzerinden ücretlendirmektedir. MİTTO kendi buluşturduğu firma ve akademisyen süreçlerinde kontratlı projelerde kendi döner sermaye sürecini çalıştırmaktadır. Akademisyenin görevlendirme süreci MİTTO Yönetim Kurulu onayıyla gerçekleştirilmektedir.

YÖKAK Kurum İç Değerlendirme Raporu Hazırlama Kılavuzu'nda belirtildiği gibi bu bölüme ilişkin aşağıdaki maddelerde örnek kanıtlar (belge, doküman, tutanak, vb.) var ise; bu alana açıklaması yazılarak ilgili kanıtlar ile birlikte bağlantı linkini de eklemeniz gerekmektedir.

Örnek Kanıtlar

- *Finansal kaynakların yönetimine ilişkin tanımlı süreçler ve uygulamalar (Kaynak dağılımı, kaynakların etkin ve verimli kullanılması, kaynak çeşitliliği)*
- *Finansal kaynakların planlama, kullanım ve izleme uygulamalarının kurumun stratejik planı ile uyumu*
- *Finansal kaynakların yönetimi süreçlerine ilişkin izleme ve iyileştirme kanıtları*
- *Standart uygulamalar ve mevzuatın yanı sıra; kurumun ihtiyaçları doğrultusunda geliştirdiği özgün yaklaşım ve uygulamalarına ilişkin kanıtlar*

A.3.4. Süreç yönetimi

Süreç yönetimi el kitabı hazırlık çalışması başlatılmış olup çalışma devam etmektedir.

YÖKAK Kurum İç Değerlendirme Raporu Hazırlama Kılavuzu'nda belirtildiği gibi bu bölüme ilişkin aşağıdaki maddelerde örnek kanıtlar (belge, doküman, tutanak, vb.) var ise; bu alana açıklaması yazılarak ilgili kanıtlar ile birlikte bağlantı linkini de eklemeniz gerekmektedir.

Örnek Kanıtlar

- *Süreç Yönetimi El Kitabı*
- *Süreç yönetimi modeli ve uygulamaları, ilgili sistemler, yönetim mekanizmaları (Uzaktan eğitim dahil)*
- *Paydaş katılımına ilişkin kanıtlar*
- *Süreç yönetim mekanizmalarının izlenmesi ve iyileştirilmesine ilişkin kanıtlar*

• *Standart uygulamalar ve mevzuatın yanı sıra; kurumun ihtiyaçları doğrultusunda geliştirdiği özgün yaklaşım ve uygulamalarına ilişkin kanıtlar*

A.4. Paydaş Katılımı

A.4.1. İç ve dış paydaş katılımı

MİTTO dış paydaşlarla yaptığı iş birliklerinde planını çatı kuruluşlar ile yapacağı ortaklıklar üzerinden kurgulamıştır. Böylelikle büyük bir kitleye hizmet eden bu kuruluşlar aracılığıyla birden çok firmanın ihtiyacı ve talepleri belirlenerek üniversitenin kaynakları ile bu paydaşlara ne gibi destekler sağlanacağı kurgulanabilmektedir. MİTTO bu bağlamda; TİM, İSO, İSEK, Saha İstanbul, ÇİB, İAYOSB, İMES, TEMSAD, TESİD, TÜRKİYE İMSAD, GALDER, PAGDER ve Marmara Üniversitesi Teknoparkı gibi birbirinden değerli çatı kuruluşlar ile iletişim halindedir. Bu kuruluşlara ve kuruluş bünyesindeki firmalara birçok alanda hizmet götürülmektedir. Adı geçen çatı kuruluşlardan 8'i ile iş birliği sözleşmeleri imzalanarak çalışmalar belirli bir sistem üzerinden sürdürülmektedir. MİTTO dış paydaşları ile teması noktasında kurgulamış olduğu çatı kuruluş iş birlikleri ile 33'ü Ar-Ge ve Tasarım Merkezi olmak üzere 194 farklı firmaya dokunmuş ve bu firmaların bir bölümüne üniversite-sanayi iş birliği kapsamında hizmetler sunmuştur. Adı geçen firmalar ile geçtiğimiz iki yıl içinde 16 ön protokol sözleşmesi, 20 hizmet danışmanlık sözleşmesi ve 12 iş birliği sözleşmesi imzalanarak çalışmalar başlatılmıştır.

<https://mitto.marmara.edu.tr/dosya/mitto/2021/M%C4%B0TTO%20D%C4%B1%C5%9F%20Payda%C5%9Flar%C4%B1m%C4%B1z.pdf>

YÖKAK Kurum İç Değerlendirme Raporu Hazırlama Kılavuzu'nda belirtildiği gibi bu bölüme ilişkin aşağıdaki maddelerde örnek kanıtlar (belge, doküman, tutanak, vb.) var ise; bu alana açıklaması yazılarak ilgili kanıtlar ile birlikte bağlantı linkini de eklemeniz gerekmektedir.

Örnek Kanıtlar

- *Kurumun süreçlerine özgü oluşturulmuş iç ve dış paydaş listesi ile paydaşların önceliklendirilmesine ilişkin kanıtlar*
- *Paydaş görüşlerinin alınması sürecinde kullanılan veri toplama araçları ve yöntemi (Anketler, odak grup toplantıları, çalıştaylar, bilgi yönetim sistemi vb.)*
- *Karar alma süreçlerinde paydaş katılımının sağlandığını gösteren belgeler*
- *Paydaş katılım mekanizmalarının işleyişine ilişkin izleme ve iyileştirme kanıtları*
- *Standart uygulamalar ve mevzuatın yanı sıra; kurumun ihtiyaçları doğrultusunda geliştirdiği özgün yaklaşım ve uygulamalarına ilişkin kanıtlar*

A.4.2. Öğrenci geri bildirimleri

Bilgi: Bu bölüme ait açıklamayı yapınız...

YÖKAK Kurum İç Değerlendirme Raporu Hazırlama Kılavuzu'nda belirtildiği gibi bu bölüme ilişkin aşağıdaki maddelerde örnek kanıtlar (belge, doküman, tutanak, vb.) var ise; bu alana açıklaması yazılarak ilgili kanıtlar ile birlikte bağlantı linkini de eklemeniz gerekmektedir.

Örnek Kanıtlar

- Öğrenci geri bildirim elde etmeye ilişkin ilke ve kurallar
- Tanımlı öğrenci geri bildirim mekanizmalarının tür, yöntem ve çeşitliliğini gösteren kanıtlar (Uzaktan/karma eğitim dahil)
- Öğrenci geri bildirimleri kapsamında gerçekleştirilen iyileştirmelere ilişkin uygulamalar
- Öğrencilerin karar alma mekanizmalarına katılımı örnekleri
- Öğrenci geri bildirim mekanizmasının izlenmesi ve iyileştirilmesine yönelik kanıtlar
- Standart uygulamalar ve mevzuatın yanı sıra; kurumun ihtiyaçları doğrultusunda geliştirdiği özgün yaklaşım ve uygulamalarına ilişkin kanıtlar

A.4.3. Mezun ilişkileri yönetimi

Bilgi: Bu bölüme ait açıklamayı yapınız...

YÖKAK Kurum İç Değerlendirme Raporu Hazırlama Kılavuzu'nda belirtildiği gibi bu bölüme ilişkin aşağıdaki maddelerde örnek kanıtlar (belge, doküman, tutanak, vb.) var ise; bu alana açıklaması yazılarak ilgili kanıtlar ile birlikte bağlantı linkini de eklemeniz gerekmektedir.

Örnek Kanıtlar

- Mezun izleme sisteminin özellikleri
- Mezunların sahip olduğu yeterlilikler ve programın amaç ve hedeflerine ulaşılmasına ilişkin memnuniyet düzeyi
- Mezun izleme sistemi kapsamında programlarda gerçekleştirilen güncelleme çalışmaları
- Standart uygulamalar ve mevzuatın yanı sıra; kurumun ihtiyaçları doğrultusunda geliştirdiği özgün yaklaşım ve uygulamalarına ilişkin kanıtlar

A.5. Uluslararasılaşma

Uluslararasılaşma süreçlerimizi iyileştirme çalışmalarımız başlatılmış olup çalışma devam etmektedir.

A.5.1. Uluslararasılaşma süreçlerinin yönetimi

Böyle bir çalışma henüz yapılmamıştır.

YÖKAK Kurum İç Değerlendirme Raporu Hazırlama Kılavuzu'nda belirtildiği gibi bu bölüme ilişkin aşağıdaki maddelerde örnek kanıtlar (belge, doküman, tutanak, vb.) var ise; bu alana açıklaması yazılarak ilgili kanıtlar ile birlikte bağlantı linkini de eklemeniz gerekmektedir.

Örnek Kanıtlar

- *Uluslararasılaşma süreçlerinin yönetimi ve organizasyonel yapısı*
- *Yönetim ve organizasyonel yapıya ilişkin izleme ve iyileştirme kanıtları*
- *Standart uygulamalar ve mevzuatın yanı sıra; kurumun ihtiyaçları doğrultusunda geliştirdiği özgün yaklaşım ve uygulamalarına ilişkin kanıtlar*

A.5.2. Uluslararasılaşma kaynakları

Böyle bir çalışma henüz yapılmamıştır.

YÖKAK Kurum İç Değerlendirme Raporu Hazırlama Kılavuzu'nda belirtildiği gibi bu bölüme ilişkin aşağıdaki maddelerde örnek kanıtlar (belge, doküman, tutanak, vb.) var ise; bu alana açıklaması yazılarak ilgili kanıtlar ile birlikte bağlantı linkini de eklemeniz gerekmektedir.

Örnek Kanıtlar

- *Uluslararası çalışmalar için ayrılan kaynaklarının yönetimine ilişkin belgeler (Erasmus vb. bütçelerin kullanım oranı, AB proje bütçelerinin yönetimi ve ikili protokoller kapsamında gerçekleşen kaynakların yönetimine ilişkin belgeler gibi)*
- *Uluslararasılaşma kaynakların dağılımının izlenmesi ve iyileştirilmesine ilişkin kanıtlar*
- *Standart uygulamalar ve mevzuatın yanı sıra; kurumun ihtiyaçları doğrultusunda geliştirdiği özgün yaklaşım ve uygulamalarına ilişkin kanıtlar*

A.5.3. Uluslararasılaşma performansı

Böyle bir çalışma henüz yapılmamıştır.

YÖKAK Kurum İç Değerlendirme Raporu Hazırlama Kılavuzu'nda belirtildiği gibi bu bölüme ilişkin aşağıdaki maddelerde örnek kanıtlar (belge, doküman, tutanak, vb.) var ise; bu alana açıklaması yazılarak ilgili kanıtlar ile birlikte bağlantı linkini de eklemeniz gerekmektedir.

Örnek Kanıtlar

- *Uluslararasılaşma faaliyetleri*
- *Kurumun uluslararasılaşma performansını izlemek üzere kullandığı göstergeler*
- *Uluslararasılaşma hedeflerine ulaşıp ulaşılmadığını izlemek üzere oluşturulan mekanizmalar*

- Uluslararasılaşma süreçlerine ilişkin yıllık öz değerlendirme raporları ve iyileştirme çalışmaları
- Standart uygulamalar ve mevzuatın yanı sıra; kurumun ihtiyaçları doğrultusunda geliştirdiği özgün yaklaşım ve uygulamalarına ilişkin kanıtlar

EĞİTİM ve ÖĞRETİM

B.1. Program Tasarımı, Değerlendirmesi ve Güncellenmesi

MİTTO kapsamı dışındadır.

B.1.1. Programların tasarımı ve onayı

Bilgi: Bu bölüme ait açıklamayı yapınız...

YÖKAK Kurum İç Değerlendirme Raporu Hazırlama Kılavuzu 'nda belirtildiği gibi bu bölüme ilişkin aşağıdaki maddelerde örnek kanıtlar (belge, doküman, tutanak, vb.) var ise; bu alana açıklaması yazılarak ilgili kanıtlar ile birlikte bağlantı linkini de eklemeniz gerekmektedir.

Örnek Kanıtlar

- Program tasarımı ve onayı için kullanılan tanımlı süreçler (Eğitim politikasıyla uyumu, el kitabı, kılavuz, usul ve esas vb.)
- Program tasarımı ve onayı süreçlerinin yönetsel ve organizasyonel yapısı (Komisyonlar, süreç sorumluları, süreç akışı vb.)
- Program amaç ve çıktılarının TYYÇ ile uyumunu gösteren kanıtlar
- Uzaktan-karma program tasarımında bölüm/alan bazlı uygulama çeşitliliğine ilişkin kanıtlar (bölümlerin farklı uzaktan eğitim taleplerinin dikkate alındığına ilişkin kanıtlar vb.)
- Program tasarım süreçlerine paydaş katılımını gösteren kanıtlar
- Programların tasarım ve onay sürecinin izlendiği ve iyileştirildiğine ilişkin kanıtlar
- Standart uygulamalar ve mevzuatın yanı sıra; kurumun ihtiyaçları doğrultusunda geliştirdiği özgün yaklaşım ve uygulamalarına ilişkin kanıtlar

B.1.2. Programın ders dağılım dengesi

Bilgi: Bu bölüme ait açıklamayı yapınız...

YÖKAK Kurum İç Değerlendirme Raporu Hazırlama Kılavuzu 'nda belirtildiği gibi bu bölüme ilişkin aşağıdaki maddelerde örnek kanıtlar (belge, doküman, tutanak, vb.) var ise; bu alana açıklaması yazılarak ilgili kanıtlar ile birlikte bağlantı linkini de eklemeniz gerekmektedir.

Örnek Kanıtlar

- *Ders dağılımına ilişkin ilke ve yöntemler ile buna ilişkin kanıtlar*
- *İlan edilmiş ders bilgi paketlerinde ders dağılım dengesinin gözetildiğine ilişkin kanıtlar*
- *Eğitim komisyonu kararı, senato kararları vb.*
- *Ders dağılım dengesinin izlenmesine ve iyileştirilmesine ilişkin kanıtlar*
- *Standart uygulamalar ve mevzuatın yanı sıra; kurumun ihtiyaçları doğrultusunda geliştirdiği özgün yaklaşım ve uygulamalarına ilişkin kanıtlar*

B.1.3. Ders kazanımlarının program çıktılarıyla uyumu

Bilgi: *Bu bölüme ait açıklamayı yapınız...*

YÖKAK Kurum İç Değerlendirme Raporu Hazırlama Kılavuzu 'nda belirtildiği gibi bu bölüme ilişkin aşağıdaki maddelerde örnek kanıtlar (belge, doküman, tutanak, vb.) var ise; bu alana açıklaması yazılarak ilgili kanıtlar ile birlikte bağlantı linkini de eklemeniz gerekmektedir.

Örnek Kanıtlar

- *Program çıktıları ve ders kazanımlarının ilişkilendirilmesi*
- *Program dışından alınan derslerin (örgün veya uzaktan) program çıktılarıyla uyumunu gösteren kanıtlar*
- *Ders kazanımların program çıktılarıyla uyumunun izlenmesine ve iyileştirilmesine ilişkin kanıtlar*
- *Standart uygulamalar ve mevzuatın yanı sıra; kurumun ihtiyaçları doğrultusunda geliştirdiği özgün yaklaşım ve uygulamalarına ilişkin kanıtlar*

B.1.4. Öğrenci iş yüküne dayalı ders tasarımı

Bilgi: *Bu bölüme ait açıklamayı yapınız...*

YÖKAK Kurum İç Değerlendirme Raporu Hazırlama Kılavuzu 'nda belirtildiği gibi bu bölüme ilişkin aşağıdaki maddelerde örnek kanıtlar (belge, doküman, tutanak, vb.) var ise; bu alana açıklaması yazılarak ilgili kanıtlar ile birlikte bağlantı linkini de eklemeniz gerekmektedir.

Örnek Kanıtlar

- *AKTS ders bilgi paketleri* (Uzaktan ve karma eğitim programları dahil)*
- *Öğrenci iş yükü kredisinin mesleki uygulamalar, değişim programları, staj ve projeler için tanımlandığını gösteren kanıtlar**
- *İş yükü temelli kredilerin transferi ve tanınmasına ilişkin tanımlı süreçleri içeren belgeler*
- *Programlarda öğrenci İş yükünün belirlenmesinde öğrenci katılımının sağlandığına ilişkin belgeler ve mekanizmalar*

- *Diploma Eki*
- *İş yükü temelli kredilerin geribildirimler doğrultusunda güncellendiğine ilişkin kanıtlar*
- *Standart uygulamalar ve mevzuatın yanı sıra; kurumun ihtiyaçları doğrultusunda geliştirdiği özgün yaklaşım ve uygulamalarına ilişkin kanıtlar*

B.1.5. Programların izlenmesi ve güncellenmesi

Bilgi: *Bu bölüme ait açıklamayı yapınız...*

YÖKAK Kurum İç Değerlendirme Raporu Hazırlama Kılavuzu 'nda belirtildiği gibi bu bölüme ilişkin aşağıdaki maddelerde örnek kanıtlar (belge, doküman, tutanak, vb.) var ise; bu alana açıklaması yazılarak ilgili kanıtlar ile birlikte bağlantı linkini de eklemeniz gerekmektedir.

Örnek Kanıtlar

- *Programların izlenmesi ve güncellenmesine ilişkin periyot (yıllık ve program süresinin sonunda) ilke, kural, gösterge, plan ve uygulamalar*
- *Kurumun misyon, vizyon ve hedefleri doğrultusunda programlarını güncellemek üzere kurduğu mekanizma örnekleri*
- *Programların yıllık öz değerlendirme raporları (Program çıktıları açısından değerlendirme)*
- *Program çıktılarına ulaşıp ulaşılmadığını izleyen sistemler (Bilgi Yönetim Sistemi)*
- *Programların yıllık ve program süresi temelli izlemelerden hareketle yapılan iyileştirmeler*
- *Yapılan iyileştirmeler ve değişiklikler konusunda paydaşların bilgilendirildiği uygulamalar*
- *Programın amaçlarına ulaşıp ulaşılmadığına ilişkin geri bildirimler*
- *Standart uygulamalar ve mevzuatın yanı sıra; kurumun ihtiyaçları doğrultusunda geliştirdiği özgün yaklaşım ve uygulamalarına ilişkin kanıtlar*

B.1.6. Eğitim ve öğretim süreçlerinin yönetimi

Bilgi: *Bu bölüme ait açıklamayı yapınız...*

YÖKAK Kurum İç Değerlendirme Raporu Hazırlama Kılavuzu 'nda belirtildiği gibi bu bölüme ilişkin aşağıdaki maddelerde örnek kanıtlar (belge, doküman, tutanak, vb.) var ise; bu alana açıklaması yazılarak ilgili kanıtlar ile birlikte bağlantı linkini de eklemeniz gerekmektedir.

Örnek Kanıtlar

- *Eğitim ve öğretim süreçlerinin yönetimine ilişkin organizasyonel yapılanma ve iş akış şemaları*
- *Eğitim ve öğretim ile ölçme ve değerlendirme süreçlerinin yönetimine ilişkin ilke, kurallar ve takvim*
- *Bilgi Yönetim Sistemi*
- *Eğitim ve öğretim süreçlerinin yönetimine ilişkin izleme ve iyileştirme kanıtları*

• Standart uygulamalar ve mevzuatın yanı sıra; kurumun ihtiyaçları doğrultusunda geliştirdiği özgün yaklaşım ve uygulamalarına ilişkin kanıtlar

B.2. Programların Yürütülmesi (Öğrenci Merkezli Öğrenme, Öğretme ve Değerlendirme)

B.2.1. Öğretim yöntem ve teknikleri

Bilgi: Bu bölüme ait açıklamayı yapınız...

[YÖKAK Kurum İç Değerlendirme Raporu Hazırlama Kılavuzu](#)'nda belirtildiği gibi bu bölüme ilişkin aşağıdaki maddelerde örnek kanıtlar (belge, doküman, tutanak, vb.) var ise; bu alana açıklaması yazılarak ilgili kanıtlar ile birlikte bağlantı linkini de eklemeniz gerekmektedir.

Örnek Kanıtlar

- Ders bilgi paketlerinde öğrenci merkezli öğretim yöntemlerinin varlığı
- Uzaktan eğitime özgü öğretim materyali geliştirme ve öğretim yöntemlerine ilişkin ilkeler, mekanizmalar
- Aktif ve etkileşimli öğretim yöntemlerine ilişkin tanımlı süreçler ve uygulamalar
- Eğitimcilerin eğitimi program içeriğinde öğrenci merkezli öğrenme-öğretme yaklaşımına ilişkin uygulamalar
- Standart uygulamalar ve mevzuatın yanı sıra; kurumun ihtiyaçları doğrultusunda geliştirdiği özgün yaklaşım ve uygulamalarına ilişkin kanıtlar

B.2.2. Ölçme ve değerlendirme

Bilgi: Bu bölüme ait açıklamayı yapınız...

[YÖKAK Kurum İç Değerlendirme Raporu Hazırlama Kılavuzu](#)'nda belirtildiği gibi bu bölüme ilişkin aşağıdaki maddelerde örnek kanıtlar (belge, doküman, tutanak, vb.) var ise; bu alana açıklaması yazılarak ilgili kanıtlar ile birlikte bağlantı linkini de eklemeniz gerekmektedir.

Örnek Kanıtlar

- Programlardaki uygulama örnekleri
- Örgün/uzaktan/karma derslerde kullanılan sınav örnekleri (programda yer verilen farklı ölçme araçlarına ilişkin)
- Ölçme ve değerlendirme uygulamalarının ders kazanımları ve program yeterlilikleriyle ilişkilendirildiğini, öğrenci iş yükünü temel aldığını* gösteren ders bilgi paketi örnekleri

- Dezavantajlı gruplar ve çevrimiçi sınavlar gibi özel ölçme türlerine ilişkin mekanizmalar
- Sınav güvenliği mekanizmaları
- İzleme ve paydaş katılımına dayalı iyileştirme kanıtları
- Standart uygulamalar ve mevzuatın yanı sıra; kurumun ihtiyaçları doğrultusunda geliştirdiği özgün yaklaşım ve uygulamalarına ilişkin kanıtlar

B.2.3. Öğrenci kabulü, önceki öğrenmenin tanınması ve Kredilendirilmesi

Bilgi: Bu bölüme ait açıklamayı yapınız...

YÖKAK Kurum İç Değerlendirme Raporu Hazırlama Kılavuzu 'nda belirtildiği gibi bu bölüme ilişkin aşağıdaki maddelerde örnek kanıtlar (belge, doküman, tutanak, vb.) var ise; bu alana açıklaması yazılarak ilgili kanıtlar ile birlikte bağlantı linkini de eklemeniz gerekmektedir.

Örnek Kanıtlar

- Öğrenci kabulü, önceki öğrenmenin tanınması ve kredilendirilmesine ilişkin ilke ve kurallar
- Önceki öğrenmelerin tanınmasında öğrenci iş yükü temelli kredilerin kullanıldığına dair belgeler
- Uygulamaların tanımlı süreçlerle uyumuna ve sürekliliğine ilişkin kanıtlar,
- Paydaşların bilgilendirildiği mekanizmalar
- Standart uygulamalar ve mevzuatın yanı sıra; kurumun ihtiyaçları doğrultusunda geliştirdiği özgün yaklaşım ve uygulamalarına ilişkin kanıtlar

B.2.4. Yeterliliklerin sertifikalandırılması ve diploma

Bilgi: Bu bölüme ait açıklamayı yapınız...

YÖKAK Kurum İç Değerlendirme Raporu Hazırlama Kılavuzu 'nda belirtildiği gibi bu bölüme ilişkin aşağıdaki maddelerde örnek kanıtlar (belge, doküman, tutanak, vb.) var ise; bu alana açıklaması yazılarak ilgili kanıtlar ile birlikte bağlantı linkini de eklemeniz gerekmektedir.

Örnek Kanıtlar

- Öğrencinin akademik ve kariyer gelişimini izlemek, diploma onayı ve yeterliliklerin sertifikalandırılmasına ilişkin tanımlı süreçler ve mevcut uygulamalar
- Merkezi yerleştirmeye gelen öğrenci grupları dışında kalan yatay geçiş, yabancı uyruklu öğrenci sınavı (YÖS), çift anadal programı (ÇAP), yandal öğrenci kabullerinde uygulanan kriterler
- Öğrenci iş yükü kredisinin değişim programlarında herhangi bir ek çalışmaya gerek kalmaksızın tanındığını gösteren belgeler*
- Standart uygulamalar ve mevzuatın yanı sıra; kurumun ihtiyaçları doğrultusunda geliştirdiği özgün yaklaşım ve uygulamalarına ilişkin kanıtlar

B.3. Öğrenme Kaynakları ve Akademik Destek Hizmetleri

B.3.1. Öğrenme ortam ve kaynakları

Bilgi: Bu bölüme ait açıklamayı yapınız...

YÖKAK Kurum İç Değerlendirme Raporu Hazırlama Kılavuzu 'nda belirtildiği gibi bu bölüme ilişkin aşağıdaki maddelerde örnek kanıtlar (belge, doküman, tutanak, vb.) var ise; bu alana açıklaması yazılarak ilgili kanıtlar ile birlikte bağlantı linkini de eklemeniz gerekmektedir.

Örnek Kanıtlar

- Öğrenme kaynakları ve bu kaynakların yeterlilik durumu, geliştirilmesine ilişkin planlamalar ve uygulamalar
- Öğrenme kaynaklarına erişilebilirlik kanıtları (Uzaktan eğitim dahil)
- Öğrenme yönetim sistemi uygulamalarına ilişkin örnekler
- Öğrencilere sunulan öğrenme kaynakları ile ilgili öğrenci geri bildirim araçları (Anketler vb.)
- Öğrenme kaynaklarının düzenli iyileştirildiğine ilişkin kanıtlar
- Standart uygulamalar ve mevzuatın yanı sıra; kurumun ihtiyaçları doğrultusunda geliştirdiği özgün yaklaşım ve uygulamalarına ilişkin kanıtlar

B.3.2. Akademik destek hizmetleri

Bilgi: Bu bölüme ait açıklamayı yapınız...

YÖKAK Kurum İç Değerlendirme Raporu Hazırlama Kılavuzu 'nda belirtildiği gibi bu bölüme ilişkin aşağıdaki maddelerde örnek kanıtlar (belge, doküman, tutanak, vb.) var ise; bu alana açıklaması yazılarak ilgili kanıtlar ile birlikte bağlantı linkini de eklemeniz gerekmektedir.

Örnek Kanıtlar

- Öğrenci danışmanlık sisteminde kullanılan tanımlı süreçler
- Varsa uzaktan eğitimde akademik ve teknik öğrenci danışmanlığı mekanizmaları ve tanımlı süreçler
- Öğrencilerin danışmanlara erişimine ilişkin mekanizmalar
- Rehberlik, psikolojik danışmanlık ve kariyer hizmetlerine ilişkin planlama ve uygulamalar
- Kariyer merkezi uygulamaları
- Öğrencilerin katılımına ilişkin kanıtlar
- Öğrencilere sunulan hizmetlerle ilgili öğrenci geri bildirim araçları (anketler vb.) sonuçları

• Standart uygulamalar ve mevzuatın yanı sıra; kurumun ihtiyaçları doğrultusunda geliştirdiği özgün yaklaşım ve uygulamalarına ilişkin kanıtlar

B.3.3. Tesis ve altyapılar

Bilgi: Bu bölüme ait açıklamayı yapınız...

YÖKAK Kurum İç Değerlendirme Raporu Hazırlama Kılavuzu 'nda belirtildiği gibi bu bölüme ilişkin aşağıdaki maddelerde örnek kanıtlar (belge, doküman, tutanak, vb.) var ise; bu alana açıklaması yazılarak ilgili kanıtlar ile birlikte bağlantı linkini de eklemeniz gerekmektedir.

Örnek Kanıtlar

- Tesis ve altyapının kullanımına yönelik ilke ve kurallar
- Erişim ve kullanıma ilişkin uygulamalar
- Tesis ve altyapının kurumsal büyüme ile ilişkili olarak gelişim durumu (Örneğin, birim sayısındaki artış ile fiziksel alanlardaki artış arasındaki ilişki gibi)
- Kurumda uzaktan eğitim programları ve uygulamaları varsa; bunlara yönelik alt yapı, tesis, donanım ve yazılım durumları
- Tesis ve altyapı hizmetlerinin izlenmesi, çeşitlendirilmesi ve iyileştirilmesine ilişkin kanıtlar
- Standart uygulamalar ve mevzuatın yanı sıra; kurumun ihtiyaçları doğrultusunda geliştirdiği özgün yaklaşım ve uygulamalarına ilişkin kanıtlar

B.3.4. Dezavantajlı gruplar

Bilgi: Bu bölüme ait açıklamayı yapınız...

YÖKAK Kurum İç Değerlendirme Raporu Hazırlama Kılavuzu 'nda belirtildiği gibi bu bölüme ilişkin aşağıdaki maddelerde örnek kanıtlar (belge, doküman, tutanak, vb.) var ise; bu alana açıklaması yazılarak ilgili kanıtlar ile birlikte bağlantı linkini de eklemeniz gerekmektedir.

Örnek Kanıtlar

- Dezavantajlı öğrenci gruplarına sunulacak hizmetlerle ilgili planlama ve uygulamalar (Kurullarda temsil, engelsiz üniversite uygulamaları, varsa uzaktan eğitim süreçlerindeki uygulamalar vb.)
- Geri bildirimlerin iyileştirme mekanizmalarında kullanıldığına ilişkin belgeler
- Engelsiz üniversite uygulamalarına ilişkin izleme ve iyileştirme kanıtları
- Standart uygulamalar ve mevzuatın yanı sıra; kurumun ihtiyaçları doğrultusunda geliştirdiği özgün yaklaşım ve uygulamalarına ilişkin kanıtlar

B.3.5. Sosyal, kültürel, sportif faaliyetler

Bilgi: Bu bölüme ait açıklamayı yapınız...

YÖKAK Kurum İç Değerlendirme Raporu Hazırlama Kılavuzu 'nda belirtildiği gibi bu bölüme ilişkin aşağıdaki maddelerde örnek kanıtlar (belge, doküman, tutanak, vb.) var ise; bu alana açıklaması yazılarak ilgili kanıtlar ile birlikte bağlantı linkini de eklemeniz gerekmektedir.

Örnek Kanıtlar

- Sosyal, kültürel ve sportif faaliyetlerin planlanması ve yürütülmesine ilişkin kanıtlar
- Yıl içerisinde öğrencilere yönelik yıllık sportif, kültürel, sosyal faaliyetlerin listesi (Faaliyet türü, konusu, katılımcı sayısı vb. bilgilerle)
- Faaliyetlerin erişilebilirliği ve fırsat eşitliğini gözettiğine dair kanıt örnekleri
- Sosyal, kültürel ve sportif faaliyetlerin izlenmesine ilişkin araçlar, izleme raporları, iyileştirme ve çeşitlendirme kanıtları
- Standart uygulamalar ve mevzuatın yanı sıra; kurumun ihtiyaçları doğrultusunda geliştirdiği özgün yaklaşım ve uygulamalarına ilişkin kanıtlar

B.4. Öğretim Kadrosu

B.4.1. Atama, yükseltme ve görevlendirme kriterleri

Bilgi: Bu bölüme ait açıklamayı yapınız...

YÖKAK Kurum İç Değerlendirme Raporu Hazırlama Kılavuzu 'nda belirtildiği gibi bu bölüme ilişkin aşağıdaki maddelerde örnek kanıtlar (belge, doküman, tutanak, vb.) var ise; bu alana açıklaması yazılarak ilgili kanıtlar ile birlikte bağlantı linkini de eklemeniz gerekmektedir.

Örnek Kanıtlar

- Atama, yükseltme ve görevlendirme kriterleri
- Akademik kadronun uzmanlık alanı ile yürüttükleri ders arasında uyumun sağlanmasına yönelik uygulamalar
- İzleme ve iyileştirme kanıtları
- Standart uygulamalar ve mevzuatın yanı sıra; kurumun ihtiyaçları doğrultusunda geliştirdiği özgün yaklaşım ve uygulamalarına ilişkin kanıtlar

B.4.2. Öğretim yetkinlikleri ve gelişimi

Bilgi: Bu bölüme ait açıklamayı yapınız...

YÖKAK Kurum İç Değerlendirme Raporu Hazırlama Kılavuzu'nda belirtildiği gibi bu bölüme ilişkin aşağıdaki maddelerde örnek kanıtlar (belge, doküman, tutanak, vb.) var ise; bu alana açıklaması yazılarak ilgili kanıtlar ile birlikte bağlantı linkini de eklemeniz gerekmektedir.

Örnek Kanıtlar

- Eğitimcilerin eğitimi uygulamalarına (Uzaktan eğitim uygulamaları dahil) ilişkin planlama (kapsamı, veriliş yöntemi, katılım bilgileri vb.) ve uygulamalara ilişkin kanıtlar
- Öğrenme öğretme merkezi uygulamalarına ilişkin kanıtlar
- Eğitim kadrosunun eğitim-öğretim performansını izleme süreçlerini gösteren belgeler ve dokümanlar (Atama-yükseltme kriterleri vb.)
- Öğretim elemanlarının izleme ve iyileştirme süreçlerine katılımını gösteren kanıtlar
- Öğretim yetkinliği geliştirme süreçlerine ilişkin izleme ve iyileştirme kanıtları
- Standart uygulamalar ve mevzuatın yanı sıra; kurumun ihtiyaçları doğrultusunda geliştirdiği özgün yaklaşım ve uygulamalarına ilişkin kanıtlar

B.4.3. Eğitim faaliyetlerine yönelik teşvik ve ödüllendirme

Bilgi: Bu bölüme ait açıklamayı yapınız...

YÖKAK Kurum İç Değerlendirme Raporu Hazırlama Kılavuzu'nda belirtildiği gibi bu bölüme ilişkin aşağıdaki maddelerde örnek kanıtlar (belge, doküman, tutanak, vb.) var ise; bu alana açıklaması yazılarak ilgili kanıtlar ile birlikte bağlantı linkini de eklemeniz gerekmektedir.

Örnek Kanıtlar

- Eğitim kadrosunun eğitim-öğretim performansını takdir-tanuma ve ödüllendirmek üzere yapılan planlama, uygulama ve iyileştirme kanıtları
- Standart uygulamalar ve mevzuatın yanı sıra; kurumun ihtiyaçları doğrultusunda geliştirdiği özgün yaklaşım ve uygulamalarına ilişkin kanıtlar

ARAŞTIRMA VE GELİŞTİRME

C.1. Araştırma Süreçlerinin Yönetimi ve Araştırma Kaynakları

MİTTO kapsamı dışındadır.

C.1.1. Araştırma süreçlerinin yönetimi

Bilgi: *Bu bölüme ait açıklamayı yapınız...*

YÖKAK Kurum İç Değerlendirme Raporu Hazırlama Kılavuzu 'nda belirtildiği gibi bu bölüme ilişkin aşağıdaki maddelerde örnek kanıtlar (belge, doküman, tutanak, vb.) var ise; bu alana açıklaması yazılarak ilgili kanıtlar ile birlikte bağlantı linkini de eklemeniz gerekmektedir.

Örnek Kanıtlar

- Araştırma süreçlerin yönetimi ve organizasyon yapısı
- Araştırma yönetim modeli ve uygulamaları
- Araştırma yönetimi ve organizasyonel yapının işlerliğinin izlendiği ve iyileştirildiğine ilişkin kanıtlar
- Standart uygulamalar ve mevzuatın yanı sıra; kurumun ihtiyaçları doğrultusunda geliştirdiği özgün yaklaşım ve uygulamalarına ilişkin kanıtlar

C.1.2. İç ve dış kaynaklar

Bilgi: *Bu bölüme ait açıklamayı yapınız...*

YÖKAK Kurum İç Değerlendirme Raporu Hazırlama Kılavuzu 'nda belirtildiği gibi bu bölüme ilişkin aşağıdaki maddelerde örnek kanıtlar (belge, doküman, tutanak, vb.) var ise; bu alana açıklaması yazılarak ilgili kanıtlar ile birlikte bağlantı linkini de eklemeniz gerekmektedir.

Örnek Kanıtlar

- Araştırma-geliştirme bütçesi ve dağılımı
- Araştırma çerçevesinde yapılan stratejik ortaklıklar (Kamu veya özel)
- Araştırma-geliştirme kaynaklarının araştırma stratejisi doğrultusunda yönetildiğini gösteren kanıtlar
- Araştırma kaynaklarının çeşitliliği ve yeterliliğinin izlendiğine ve iyileştirildiğine ilişkin kanıtlar
- İç kaynaklar ve kullanımına ilişkin tanımlı süreçler (BAP Yönergesi, İç Kaynak Kullanım Yönergesi vb.)
- İç kaynakların birimler arası dağılımı
- Dış kaynakların kullanımını desteklemek üzere oluşturulmuş yöntem ve birimler
- Dış kaynakların dağılımını gösteren kanıtlar
- Dış kaynaklarda yıllar itibarıyla gerçekleşen değişimler
- Standart uygulamalar ve mevzuatın yanı sıra; kurumun ihtiyaçları doğrultusunda geliştirdiği özgün yaklaşım ve uygulamalarına ilişkin kanıtlar

C.1.3. Doktora programları ve doktora sonrası imkanlar

Bilgi: Bu bölüme ait açıklamayı yapınız...

YÖKAK Kurum İç Değerlendirme Raporu Hazırlama Kılavuzu'nda belirtildiği gibi bu bölüme ilişkin aşağıdaki maddelerde örnek kanıtlar (belge, doküman, tutanak, vb.) var ise; bu alana açıklaması yazılarak ilgili kanıtlar ile birlikte bağlantı linkini de eklemeniz gerekmektedir.

Örnek Kanıtlar

- Doktora programları ve doktora sonrası imkanlara ilişkin kanıtlar
- Bu programlar ve imkanlardan yararlanan öğrenci/araştırmacı sayıları ve bunların birimlere göre dağılımı
- Doktora programları ve doktora sonrası imkanlara yönelik izleme ve iyileştirme kanıtları
- Standart uygulamalar ve mevzuatın yanı sıra; kurumun ihtiyaçları doğrultusunda geliştirdiği özgün yaklaşım ve uygulamalarına ilişkin kanıtlar

C.2.1. Araştırma yetkinlikleri ve gelişimi

Bilgi: Bu bölüme ait açıklamayı yapınız...

YÖKAK Kurum İç Değerlendirme Raporu Hazırlama Kılavuzu'nda belirtildiği gibi bu bölüme ilişkin aşağıdaki maddelerde örnek kanıtlar (belge, doküman, tutanak, vb.) var ise; bu alana açıklaması yazılarak ilgili kanıtlar ile birlikte bağlantı linkini de eklemeniz gerekmektedir.

Örnek Kanıtlar

- Öğretim elemanlarının araştırma yetkinliğinin geliştirilmesine yönelik planlama ve uygulamalar (destekleyici eğitimler, uluslararası fırsatlar, proje iş birliği çalışmaları vb.)
- Öğretim elemanlarının geri bildirimleri
- Öğretim elemanlarının araştırma yetkinliğinin izlenmesi ve iyileştirilmesine ilişkin kanıtlar
- Standart uygulamalar ve mevzuatın yanı sıra; kurumun ihtiyaçları doğrultusunda geliştirdiği özgün yaklaşım ve uygulamalarına ilişkin kanıtlar

C.2.2. Ulusal ve uluslararası ortak programlar ve ortak araştırma birimleri

Bilgi: Bu bölüme ait açıklamayı yapınız...

MİTTO merkezinde faaliyet gösteren tüm birimler ulusal ve uluslararası programların tanıtımını yapar, ağlara dahil olmak için birimlerini tanıtır, endüstri ziyaretleri yapar, ulusal ve uluslararası üniversitelerle işbirlikleri yapar.

2021 yılında İstanbul Sanayi Odası'nın koordinatörlüğünde İstanbul Kalkınma ajansına başvurusu yapılan İstanbul Proje Akademisi başlıklı projede MİTTO iştirakçi olarak yer almıştır ve bu projenin desteklenmesine karar verilmiştir.

Bu proje İstanbul Sanayi Odası koordinatörlüğü ve İstanbul'daki öncü yedi üniversite Teknoloji Transfer Ofisleri TTO iştirakçi yapısı ile yürütülecek İstanbul Proje Akademisi, Türkiye'nin Ufuk Avrupa programında fon geri dönüş ve başarı oranı artışı ile Türkiye'nin İmalat sanayi ihracatında orta yüksek ve yüksek teknoloji ürünlerinin payının yükselmesi, yıkıcı teknoloji alanlarında küresel pazar payı veya marka değerine sahip akıllı ürün sayısının artış göstermesine katkı sağlayacaktır.

YÖKAK Kurum İç Değerlendirme Raporu Hazırlama Kılavuzu'nda belirtildiği gibi bu bölüme ilişkin aşağıdaki maddelerde örnek kanıtlar (belge, doküman, tutanak, vb.) var ise; bu alana açıklaması yazılarak ilgili kanıtlar ile birlikte bağlantı linkini de eklemeniz gerekmektedir.

Örnek Kanıtlar

- *Ulusal ve uluslararası düzeyde ortak programlar ve ortak araştırma birimleri oluşturulmasına yönelik mekanizmalar*
- *Kurumun dahil olduğu araştırma ağları, kurumun ortak programları ve araştırma birimleri, ortak araştırmalardan üretilen çalışmalar*
- *Paydaş geri bildirimleri*
- *Ortak programlar ve ortak araştırma faaliyetlerinin izlenmesine ve iyileştirilmesine yönelik kanıtlar*
- *Standart uygulamalar ve mevzuatın yanı sıra; kurumun ihtiyaçları doğrultusunda geliştirdiği özgün yaklaşım ve uygulamalarına ilişkin kanıtlar*

C.3. Araştırma Performansı

C.3.1. Araştırma performansının izlenmesi ve değerlendirilmesi

Bilgi: *Bu bölüme ait açıklamayı yapınız...*

YÖKAK Kurum İç Değerlendirme Raporu Hazırlama Kılavuzu'nda belirtildiği gibi bu bölüme ilişkin aşağıdaki maddelerde örnek kanıtlar (belge, doküman, tutanak, vb.) var ise; bu alana açıklaması yazılarak ilgili kanıtlar ile birlikte bağlantı linkini de eklemeniz gerekmektedir.

Örnek Kanıtlar

- *Araştırma performansını izlemek üzere geçerli olan tanımlı süreçler*
- *Araştırma hedeflerine ulaşıp ulaşılmadığını izlemek üzere oluşturulan mekanizmalar*
- *Paydaş geri bildirimleri*
- *Araştırma performansının izlenmesine ve iyileştirilmesine ilişkin kanıtlar*
- *Standart uygulamalar ve mevzuatın yanı sıra; kurumun ihtiyaçları doğrultusunda geliştirdiği özgün yaklaşım ve uygulamalarına ilişkin kanıtlar*

C.3.2. Öğretim elemanı/araştırmacı performansının değerlendirilmesi

Bilgi: Bu bölüme ait açıklamayı yapınız...

YÖKAK Kurum İç Değerlendirme Raporu Hazırlama Kılavuzu'nda belirtildiği gibi bu bölüme ilişkin aşağıdaki maddelerde örnek kanıtlar (belge, doküman, tutanak, vb.) var ise; bu alana açıklaması yazılarak ilgili kanıtlar ile birlikte bağlantı linkini de eklemeniz gerekmektedir.

Örnek Kanıtlar

- Akademik personelin araştırma-geliştirme performansını izlemek üzere geçerli olan tanımlı süreçler (Yönetmelik, yönerge, süreç tanımı, ölçme araçları, rehber, kılavuz, takdir-tanıma sistemi, teşvik mekanizmaları vb.)
- Öğretim elemanlarının araştırma performansına yönelik analiz raporları
- Öğretim elemanlarının geri bildirimleri
- Araştırma geliştirme performansına ilişkin izleme ve iyileştirme kanıtları
- Standart uygulamalar ve mevzuatın yanı sıra; kurumun ihtiyaçları doğrultusunda geliştirdiği özgün yaklaşım ve uygulamalarına ilişkin kanıtlar

TOPLUMSAL KATKI

D.1. Toplumsal Katkı Süreçlerinin Yönetimi ve Toplumsal Katkı Kaynakları

D.1.1. Toplumsal katkı süreçlerinin yönetimi

Ülkemizde araştırma ekosisteminin yaratılması ve milli, yerli teknolojinin geliştirilmesi için Araştırma Üniversitesi olarak gerekli faaliyetlerin yerine getirilmesine katkıda bulunmaktayız.

Bilgi: Bu bölüme ait açıklamayı yapınız...

YÖKAK Kurum İç Değerlendirme Raporu Hazırlama Kılavuzu'nda belirtildiği gibi bu bölüme ilişkin aşağıdaki maddelerde örnek kanıtlar (belge, doküman, tutanak, vb.) var ise; bu alana açıklaması yazılarak ilgili kanıtlar ile birlikte bağlantı linkini de eklemeniz gerekmektedir.

Örnek Kanıtlar

- Toplumsal katkı süreçlerinin yönetimi ve organizasyon yapısı
- Toplumsal katkı yönetim modeli
- Toplumsal katkı faaliyetlerini yürüten birimler ve uygulama örnekleri
- Toplumsal katkı süreçlerinin yönetimi ve organizasyonel yapısının işlerliğine ilişkin izleme ve iyileştirme kanıtları
- Standart uygulamalar ve mevzuatın yanı sıra; kurumun ihtiyaçları doğrultusunda geliştirdiği özgün yaklaşım ve uygulamalarına ilişkin kanıtlar

D.1.2. Kaynaklar

Bilgi: *Bu bölüme ait açıklamayı yapınız...*

YÖKAK Kurum İç Değerlendirme Raporu Hazırlama Kılavuzu 'nda belirtildiği gibi bu bölüme ilişkin aşağıdaki maddelerde örnek kanıtlar (belge, doküman, tutanak, vb.) var ise; bu alana açıklaması yazılarak ilgili kanıtlar ile birlikte bağlantı linkini de eklemeniz gerekmektedir.

Örnek Kanıtlar

- Toplumsal katkı faaliyetlerini yürüten araştırma ve uygulama merkezleri ve diğer birimler
- Toplumsal katkı çalışmalarına ayrılan bütçe ve yıllar içinde değişimi
- Toplumsal katkı kaynaklarının toplumsal katkı stratejisi doğrultusunda yönetildiğini gösteren kanıtlar
- Toplumsal katkı kaynaklarının çeşitliliği ve yeterliliğinin izlendiğine ve iyileştirildiğine ilişkin kanıtlar
- Standart uygulamalar ve mevzuatın yanı sıra; kurumun ihtiyaçları doğrultusunda geliştirdiği özgün yaklaşım ve uygulamalarına ilişkin kanıtlar

D.2. Toplumsal Katkı Performansı

D.2.1. Toplumsal katkı performansının izlenmesi ve değerlendirilmesi

Bilgi: *Bu bölüme ait açıklamayı yapınız...*

YÖKAK Kurum İç Değerlendirme Raporu Hazırlama Kılavuzu 'nda belirtildiği gibi bu bölüme ilişkin aşağıdaki maddelerde örnek kanıtlar (belge, doküman, tutanak, vb.) var ise; bu alana açıklaması yazılarak ilgili kanıtlar ile birlikte bağlantı linkini de eklemeniz gerekmektedir.

Örnek Kanıtlar

- Kurumun hedefleriyle uyumlu toplumsal katkı faaliyetleri
- Toplumsal katkı performansını izlemek üzere geçerli olan tanımlı süreçler
- Toplumsal katkı hedeflerine ulaşıp ulaşılmadığını izlemek üzere oluşturulan mekanizmalar
- Paydaş geri bildirimleri
- Toplumsal katkı performansının izlenmesine ve iyileştirilmesine ilişkin kanıtlar
- Standart uygulamalar ve mevzuatın yanı sıra; kurumun ihtiyaçları doğrultusunda geliştirdiği özgün yaklaşım ve uygulamalarına ilişkin kanıtlar

