



MARMARA ÜNİVERSİTESİ

2021 YILI

M.Ü. İNOVASYON VE
TEKNOLOJİ TRANSFER
UYGULAMA VE
ARAŞTIRMA MERKEZİ
(MİTTO)

BİRİM
FAALİYET RAPORU

İÇİNDEKİLER

ÜST YÖNETİCİ SUNUŞU.....	
I- GENEL BİLGİLER.....	
A- Misyon ve Vizyon.....	
B- Yetki, Görev ve Sorumluluklar.....	
C- İdareye İlişkin Bilgiler.....	
1- Fiziksel Yapı.....	
2- Teşkilat Yapısı.....	
3- Teknoloji ve Bilişim Altyapısı.....	
4- İnsan Kaynakları	
5- Sunulan Hizmetler	
6- Yönetim ve İç Kontrol Sistemi	
D- Diğer Hususlar	
II- AMAÇ ve HEDEFLER	
A- İdarenin Amaç ve Hedefleri	
B- Temel Politikalar ve Öncelikler	
C- Diğer Hususlar	
III- FAALİYETLERE İLİŞKİN BİLGİ VE DEĞERLENDİRMELER	
A- Mali Bilgiler	
1- Bütçe Uygulama Sonuçları	
2- Temel Mali Tablolara İlişkin Açıklamalar	
3- Mali Denetim Sonuçları	
4- Diğer Hususlar	
B- Performans Bilgileri	
1- Program, Alt Program, Faaliyet Bilgileri.....	
2- Performans Sonuçlarının Değerlendirilmesi	
3- Stratejik Plan Değerlendirme Tabloları.....	
4- Performans Bilgi Sisteminin Değerlendirilmesi	
5- Diğer Hususlar	
IV- KURUMSAL KABİLİYET ve KAPASİTENİN DEĞERLENDİRİLMESİ	
A- Üstünlükler	
B- Zayıflıklar	
C- Değerlendirme	
V- ÖNERİ VE TEDBİRLER	

BİRİM / ÜST YÖNETİCİ SUNUŞU

(Kamu İdarelerince Hazırlanacak Stratejik Planlar ve Performans Programları İle Faaliyet Raporlarına İlişkin Usul ve Esaslar Hakkında Yönetmeliğin 27. maddesi “..... Birim faaliyet raporlarında birim yöneticisinin; idare faaliyet raporlarında ise üst yöneticinin sunuş metni yer alır.)

2021 yılında da faaliyetlerine hız kesmeden devam eden Marmara Üniversitesi İnovasyon ve Teknoloji Transfer Uygulama ve Araştırma Merkezi ya da kısa adı ile MİTTO, Üniversitemizin Göztepe Yerleşkesinde ülkemiz sanayicisi/girişimcisi ve üniversitemiz mensuplarına hizmet vermektedir.

Üniversitemizin bilgi teknolojileri ile donatılmış, kaliteyi yeniden yorumlayan sanayi ve üniversite arasında gerçekleşen işbirliğinde daha aktif hale gelmesi hem üniversitemiz hem de ülkemiz için önem arz etmektedir. MİTTO, projelerini hayata geçiren, başarı hikâyeleri ile dolu, etik değerlere saygılı, hedef odaklı ve iletişimi güçlü bir şekilde faaliyetlerine devam etmektedir.

İleri teknoloji üretme potansiyeli olan yeni akademisyen ve öğrenci destekli şirketlerin kurulmasını ve mevcut küçük şirketlerin büyümesini teşvik etmek, uluslararası ve ulusal fonların ulaşılabilirliği ve üniversite içi farkındalığı artırmak, üniversitemizin tüm mensuplarının yer aldığı inovasyon hamleleri ile üniversite sanayi iş birliğinin en üst düzeye çıkmasını sağlamak, üniversitemiz içerisi patent yatırımını ticarileştirebilmek ve dolayısı ile ülkemiz 11. Kalkınma Planı çerçevesindeki amaçlarına katkıda bulunmak MİTTO'nun en önemli hedeflerindedir

Dr. Öğr. Üyesi Mustafa ŞENGÖR

MİTTO
Merkez Müdürü

İmza

I- GENEL BİLGİLER

(Kamu İdarelerince Hazırlanacak Stratejik Planlar ve Performans Programları İle Faaliyet Raporlarına İlişkin Usul ve Esaslar Hakkında Yönetmeliğin 26. maddesi “a) Genel bilgiler: Bu bölümde idarenin misyonu, vizyonu, teşkilat yapısı, mevzuatı, sunulan hizmetleri, insan kaynakları ve fiziki kaynakları ile yönetim ve iç control sistemine ilişkin bilgilere yer verilir.)

A. Misyon ve Vizyon

Misyon

(Birim Stratejik Planlarında belirlenmiş olan birim Misyonunu yazılır./ İdare Faaliyet Raporunda Üniversite Stratejik Planlarında belirlenmiş olan Misyonunu yazılır)

Üniversite sanayi işbirliğinin gelişimine katkı sağlamak, teknolojinin ticarileşme sürecini desteklemek, akademik araştırmalara lojistik destek sağlamak amacıyla, bilgi ve teknolojiye dayalı yaklaşımlarla ve etkin yöntemler uygulayarak, Ar-Ge projeleri oluşturma, geliştirme ve lojistik destek sağlama faaliyetleri, fikri ve sınai mülkiyet haklarının tescili ve korunması, pazarlanması, ticarileştirilmesi, girişim sermayesi desteği, kuluçka merkezi kurma, iş rehberliği, danışmanlık ve eğitim hizmetleri sağlama, bu konularda bilinçlenme oluşturacak etkinlikler düzenleme, yayınlar yapma hizmetleri sunmak.

Vizyon

(Birim Stratejik Planlarında belirlenmiş olan birim Vizyonunu yazılır. / İdare Faaliyet Raporunda Üniversite Stratejik Planlarında belirlenmiş olan Vizyonunu yazılır)

MİTTO vizyonunu üniversitenin mevcut bilimsel ve teknolojik bilgi birikimini sanayi ile bütünleştirip ülkemizin rekabet gücünü ve kalkınma hızını artıracak arayüz olmak şeklinde tanımlamıştır.

B. Yetki, Görev ve Sorumluluklar

(Birim kuruluş kanunu veya ilgili mevzuatında sayılan yetki, görev ve sorumluluklarına yer verilecek.)

Üniversitemiz Senatosu'nun 08 Mayıs 2012 tarih ve 322-4 sayılı toplantısı kararı gereği kurulan MİTTO (Marmara Üniversitesi İnovasyon ve Teknoloji Transfer Uygulama ve Araştırma Merkezi) Göztepe kampüsü yerleşkesinde faaliyetlerini sürdürmektedir.

MİTTO'nun yönetim kademesi Rektörlük çatısı altında Müdürlük ve Yönetim Kurulu ile oluşturulmuştur.

Üniversite sanayi işbirliğinin gelişmesine destek olmak, İnovasyon politikalarımızla sanayicilerimize ileri teknoloji imkânları sunarak ulusal ve uluslararası rekabete dayalı ürünler geliştirmeleri konusunda önderlik yapmak hedeflerimizin başında gelmektedir.

Üniversite sanayi işbirliğinden Türk ekonomisinin rekabet edebilme yeteneğinin artırılması için Marmara Üniversitesi misyonuna uygun olarak MİTTO bu görevi üstelenmiş bulunmaktadır.

MİTTO, ulusal bilim, teknoloji ve yenilik stratejisi kapsamında bilimsel araştırma ve hayat boyu öğrenme kapsamındaki yurt içi ve yurt dışı desteklerin tek bir çatı altında toplanıp, ulusal ve uluslararası bilimsel destek fırsatlarının duyurulması, projelerin başvurusu, revizyon istenen veya ret edilen projelerin yeniden yapılandırılması, alınan projelerin izlenmesi ve mali yönetimlerinin yürütülmesi sırasında karşılaşılan tüm sorunlara üniversite düzeyinde çözümler oluşturularak bir bütünlük sağlanması, araştırma ve geliştirme çalışmaları sürecinin her aşamasında yasal, teknik ve bütçe konularında destek verilmesi, bilimsel araştırmaların teşvik edilmesi ile Üniversitede geliştirilen projelerin, yatırımcılara tanıtılarak, projelerin lisanslanması ve ticarileştirilmesi amacıyla, idari ve hukuki danışmanlık verilmesi konularındaki tüm faaliyetlerin yürütülmesinden sorumludur. MİTTO, Üniversite çalışanları tarafından yürütülen veya ortak olunan Projelerin başvuru, gerçekleştirme ve ticarileştirme süreçlerine yasal, idari, teknik ve bütçe konularında eğitim ve danışmanlık hizmetleri vermek ve ilgili birimleri koordine etmek üzere kurulmuş yapıyı ifade eder.

MİTTO olarak, farkındalık, tanıtım, bilgilendirme ve eğitim hizmetleri ile destek programlarından yararlanmayı, Proje geliştirme/yönetim hizmetleri (Üniversite sanayi işbirliği faaliyetleri), Fikri Sınai Hakların yönetimi ve lisanslama hizmetleri ile üniversitemizde Şirketleşme ve girişimcilik hizmetlerinin gerçekleştirilmesi faaliyetlerini sürdürmekle birlikte Girişimci ve Yenilikçi Üniversite politikalarının yürütülmesinde çalışmalarını ve faaliyetlerini gerçekleştirmektedir.

C. İdareye İlişkin Bilgiler

1- Fiziksel Yapı

1.1- Eğitim Alanları Derslikler

Eğitim Alanı	Kapasitesi 0-50	Kapasitesi 51-75	Kapasitesi 76-100	Kapasitesi 101-150	Kapasitesi 151-250	Kapasitesi 251-Üzeri
Anfi						
Sınıf						
Bilgisayar Lab.						
Diğer Lab.						
Toplam						

1.2- Sosyal Alanlar

1.2.1.Kantinler ve Kafeteryalar

Kantin Sayısı: ... Adet

Kantin Alanı: ... m2

Kafeterya Sayısı: ... Adet

Kafeterya Alanı: ... m2

1.2.2.Yemekhaneler

Öğrenci yemekhane Sayısı: ... Adet
Öğrenci yemekhane Alanı: ... m2
Öğrenci yemekhane Kapasitesi: ... Kişi
Personel yemekhane Sayısı: ... Adet
Personel yemekhane Alanı: ... m2
Personel yemekhane Kapasitesi: ... Kişi

1.2.3.Misafirhaneler

Misafirhane Sayısı: ... Adet
Misafirhane Kapasitesi: ... Kişi

1.2.4.Öğrenci Yurtları

	Yatak Sayısı 1	Yatak Sayısı 2	Yatak Sayısı 3 - 4	Yatak Sayısı 5 - Üzeri
Oda Sayısı				
Alanı m2				

1.2.5.Lojmanlar

Lojman Sayısı: ... Adet
Lojman Bürüt Alanı: ... m2
Dolu Lojman Sayısı: ... Adet
Boş Lojman Sayısı: ... Adet

1.2.6.Spor Tesisleri

Kapalı Spor Tesisleri Sayısı: ... Adet
Kapalı Spor Tesisleri Alanı: ... m2
Açık Spor Tesisleri Sayısı: ... Adet
Açık Spor Tesisleri Alanı: ... m2

1.2.7.Toplantı – Konferans Salonları

	Kapasitesi 0-50	Kapasitesi 51-75	Kapasitesi 76-100	Kapasitesi 101-150	Kapasitesi 151-250	Kapasitesi 251-Üzeri
Toplantı Salonu						
Konferans Salonu						
Toplam						

1.2.8.Sinema Salonu

Sinema Salonu Sayısı: ... Adet
Sinema Salonu Alanı: ... m2
Sinema Salonu Kapasitesi: ... Kişi

1.2.9.Eğitim ve Dinlenme Tesisleri

Eđitim ve Dinlenme Tesisleri Sayısı: ... Adet
Eđitim ve Dinlenme Tesisleri Kapasitesi: ... Kiři

1.2.10.Öđrenci Kulüpleri
Öđrenci Kulüpleri Sayısı: ... Adet
Öđrenci Kulüpleri Alanı: ... m2

1.2.11.Mezun Öđrenciler Derneđi
Mezun Öđrenciler Derneđi Sayısı: ... Adet
Mezun Öđrenciler Derneđi Alanı: ... m2

1.2.12.Okul Öncesi ve İlköđretim Okulu Alanları
Anaokulu Sayısı: ... Adet
Anaokulu Alanı: ... m2
Anaokulu Kapasitesi: ... Kiři
İlköđretim okulu Sayısı: ... Adet
İlköđretim okulu Alanı: ... m2
İlköđretim okulu Kapasitesi: ... Kiři

1.3- Hizmet Alanları

1.3.1. Akademik Personel Hizmet Alanları

	Sayısı (Adet)	Alanı (m2)	Kullanan Sayısı (Kiři)
Çalışma Odası			
Toplam			

1.3.2. İdari Personel Hizmet Alanları

	Sayısı (Adet)	Alanı (m2)	Kullanan Sayısı
Servis			
Çalışma Odası			
Toplam			

1.4- Ambar Alanları

Ambar Sayısı: ... Adet
Ambar Alanı: ... m2

1.5- Arşiv Alanları

Arşiv Sayısı: ... Adet
Arşiv Alanı: ... m2

1.6- Atölyeler

Atölye Sayısı: ... Adet

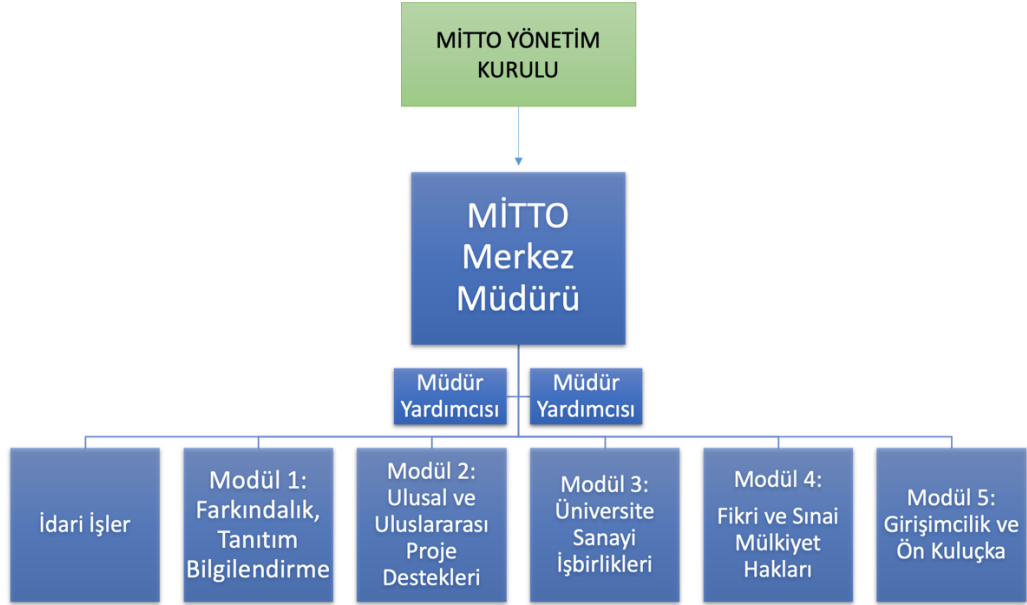
Atölye Alanı: ... m2

1.7- Hastane Alanları

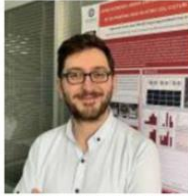
Birim	Sayı (Adet)	Alan (m2)
Acil Servis		
Yoğun Bakım		
Ameliyathane		
Klinik		
Laboratuvar		
Eczane		
Radyoloji Alanı		
Nükleer Tıp Alanı		
Sterilizasyon Alanı		
Mutfak		
Çamaşırhane		
Teknik Servis		
.....		
.....		
.....		
.....		
Hastane Toplam Kapalı Alanı		

2- Teşkilat Yapısı

(Birim Teşkilat şeması oluşturulacak ve örgütsel yapı, **fonksiyonel görev dağılımı** hakkında bilgi verilecek.)



MİTTO YÖNETİM KURULU



Dr. Öğr. Üyesi Mustafa ŞENGÖR
Teknoloji Fakültesi, Metalurji ve Matzeme Mühendisliği Bölümü



Prof. Dr. Hasan ERDAL
Teknoloji Fakültesi, Elektrik ve Elektronik Mühendisliği Bölümü



Prof. Dr. İsmail USTA
Teknoloji Fakültesi, Tekstil Mühendisliği Bölümü



Prof. Dr. Barış ÇALLI
Mühendislik Fakültesi, Çevre Mühendisliği Bölümü



Doç. Dr. Müjdat SOYTURK

Mühendislik Fakültesi, Bilgisayar Mühendisliği Bölümü



Doç. Dr. Cenk SESAL

Fen-Edebiyat Fakültesi, Biyoloji Bölümü



Dr. Öğr. Üyesi Seniha DAL

İşletme Fakültesi, İşletme Bölümü

- **Fonksiyonel Görev Dağılımı**

MİTTO merkez müdürümüz ve müdür yardımcılarımızdan birisi yarı zamanlı olarak merkezimizde hizmet vermektedir.

Birimimizde iki idari ve iki akademik personel tam zamanlı olarak görev almaktadır.

- İdari Personelimizden biri idari işler ile farkındalık, tanıtım ve bilgilendirme modülünün sorumluluğuna sahiptir.
- İkinci idari personelimiz fikri ve sınai mülkiyet hakları modülünün sorumluluğuna sahiptir.
- Tam zamanlı akademisyen Öğretim Görevlisi personelimiz üniversite-sanayi işbirlikleri modülümüzden sorumludur.
- İkinci Öğretim Görevlisi personelimiz ulusal ve uluslararası proje destekleri modülümüzden sorumludur. Ayrıca müdür yardımcısı görevini yerine getirmektedir.

Girişimcilik ve ön kuluçka modülümüzün sorumluluğu tüm MİTTO çalışanlarına aittir.

3- Teknoloji ve Bilişim Altyapısı (Bilgi ve Teknolojik Kaynaklar)

3.1- Yazılımlar

3.2- Bilgisayarlar

Masa üstü bilgisayar Sayısı: 5 Adet
Taşınabilir bilgisayar Sayısı: 11 Adet
Tablet Sayısı.....:... Adet

3.3- Kütüphane Kaynakları

Kitap Sayısı: ... Adet
Basılı Periyodik Yayın Sayısı: ... Adet
Elektronik Yayın Sayısı: ... Adet

3.4- Diğer Bilgi ve Teknolojik Kaynaklar

Cinsi	İdari Amaçlı (Adet)	Eğitim Amaçlı (Adet)	Araştırma Amaçlı (Adet)
Projeksiyon	2		
Slayt makinesi			
Tepegöz			
Episkop			
Barkot Okuyucu			
Baskı makinesi			
Fotokopi makinesi	2		
Faks			
Fotoğraf makinesi			
Kameralar			

Televizyonlar			
Tarayıcılar	4		
Müzik Setleri			
Mikroskoplar			
DVD ler			

4- İnsan Kaynakları

(Biriminin faaliyet dönemi sonunda mevcut insan kaynakları, istihdam şekli, hizmet sınıfları, kadro unvanları, bilgilerine yer verilir.)

4.1- Akademik Personel

Akademik Personel					
	Kadroların Doluluk Oranına Göre			Kadroların İstihdam Şekline Göre	
	Dolu	Boş	Toplam	Tam Zamanlı	Yarı Zamanlı
Profesör					
Doçent					
Dr. Öğretim Üyesi	1				1
Öğretim Görevlisi	3			2	1
Okutman					
Çevirici					
Eğitim- Öğretim Planlamacısı					
Araştırma Görevlisi					
Uzman					

4.2- Yabancı Uyruklu Akademik Personel

Yabancı Uyruklu Öğretim Elemanları		
Unvan	Geldiği Ülke	Çalıştığı Bölüm
Profesör		
Doçent		
Yrd. Doçent		
Öğretim Görevlisi		
Okutman		
Çevirici		

Eđitim-Öđretim Planlamacısı		
Arařtırma Görevlisi		
Uzman		
Toplam		

4.3- Diđer Üniv. Görevlendirilen Akademik Personel

Diđer Üniversitelerde Görevlendirilen Akademik Personel		
Unvan	Bađlı Olduđu Bölüm	Görevlendirildiđi Üniversite
Profesör		
Doçent		
Yrd. Doçent		
Öđretim Görevlisi		
Okutman		
Çevirici		
Eđitim Öđretim Planlamacısı		
Arařtırma Görevlisi		
Uzman		
Toplam		

4.4- Bařka Üniv. Kurumda Görevlendirilen Akademik Personel

Bařka Üniversitelerden Üniversitemizde Görevlendirilen Akademik Personel		
Unvan	Çalıřtıđı Bölüm	Geldiđi Üniversite
Profesör		
Doçent		
Yrd. Doçent		
Öđretim Görevlisi		
Okutman		
Çevirici		
Eđitim Öđretim Planlamacısı		
Arařtırma Görevlisi		
Uzman		
Toplam		

4.5- Sözleşmeli Akademik Personel

Sözleşmeli Akademik Personel Sayısı	
Profesör	
Doçent	
Yrd. Doçent	
Öđretim Görevlisi	
Uzman	

Okutman	
Sanatçı Öğrt. Elm.	
Sahne Uygulamacısı	
Toplam	

4.6- Akademik Personelin Yaş İtibariyle Dağılımı

Akademik Personelin Yaş İtibariyle Dağılımı						
	21-25 Yaş	26-30 Yaş	31-35 Yaş	36-40 Yaş	41-50 Yaş	51- Üzeri
Kişi Sayısı		1	2	1		
Yüzde						

4.7- İdari Personel

İdari Personel (Kadroların Doluluk Oranına Göre)			
	Dolu	Boş	Toplam
Genel İdari Hizmetler			2
Sağlık Hizmetleri Sınıfı			
Teknik Hizmetleri Sınıfı			
Eğitim ve Öğretim Hizmetleri sınıfı			
Avukatlık Hizmetleri Sınıfı.			
Din Hizmetleri Sınıfı			
Yardımcı Hizmetli			
Toplam			

4.8- İdari Personelin Eğitim Durumu

İdari Personelin Eğitim Durumu					
	İlköğretim	Lise	Ön Lisans	Lisans	Y.L. ve Dokt.
Kişi Sayısı				1	1
Yüzde					

4.9- İdari Personelin Hizmet Süreleri

İdari Personelin Hizmet Süresi						
	1 – 3 Yıl	4 – 6 Yıl	7 – 10 Yıl	11 – 15 Yıl	16 – 20 Yıl	21 - Üzeri
Kişi Sayısı	1		1			
Yüzde						

4.10- İdari Personelin Yaş İtibariyle Dağılımı

İdari Personelin Yaş İtibariyle Dağılımı						
	21-25 Yaş	26-30 Yaş	31-35 Yaş	36-40 Yaş	41-50 Yaş	51- Üzeri
Kişi Sayısı			1	1		
Yüzde						

4.11- İşçiler

İşçiler (Çalıştıkları Pozisyonlara Göre)			
	Dolu	Boş	Toplam
Sürekli İşçiler			
Vizeli Geçici İşçiler (adam/ay)			
Vizesiz işçiler (3 Aylık)			
Toplam			

4.12- Sürekli İşçilerin Hizmet Süreleri

Sürekli İşçilerin Hizmet Süresi						
	1 – 3 Yıl	4 – 6 Yıl	7 – 10 Yıl	11 – 15 Yıl	16 – 20 Yıl	21 - Üzeri
Kişi Sayısı						
Yüzde						

4.13- Sürekli İşçilerin Yaş İtibariyle Dağılımı

Sürekli İşçilerin Yaş İtibariyle Dağılımı						
	21-25 Yaş	26-30 Yaş	31-35 Yaş	36-40 Yaş	41-50 Yaş	51- Üzeri
Kişi Sayısı						
Yüzde						

5- Sunulan Hizmetler

5.1- Eğitim Hizmetleri

5.1.1- Öğrenci Sayıları

Öğrenci Sayıları

Birim Adı	I. Öğretim			II. Öğretim			Toplam		Genel Toplam
	E	K	Top.	E	K	Top.	Kız	Erkek	
Fakülteler									
Yüksekokullar									
Enstitüler									
Meslek Yüksekokulları									
Toplam									

5.1.2- Yabancı Dil Hazırlık Sınıfı Öğrenci Sayıları

Yabancı Dil Eğitimi Gören Hazırlık Sınıfı Öğrenci Sayıları ve Toplam Öğrenci Sayısına Oranı								
Birim Adı	I. Öğretim			II. Öğretim			I. ve II. Öğretim Toplamı(a)	Yüzde*
	E	K	Top.	E	K	Top.	Sayı	
Fakülteler								
Yüksekokullar								

*Yabancı dil eğitimi gören öğrenci sayısının toplam öğrenci sayısına oranı (Yabancı dil eğitimi gören öğrenci sayısı/Toplam öğrenci sayısı*100)

5.1.3- Öğrenci Kontenjanları

Öğrenci Kontenjanları ve Doluluk Oranı				
Birim Adı	ÖSS Kontenjanı	ÖSS sonucu Yerleşen	Boş Kalan	Doluluk Oranı
Fakülteler				
Yüksekokullar				
Meslek Yüksekokulları				
Toplam				

5.1.4- Yüksek Lisans ve Doktora Programları

Enstitülerdeki Öğrencilerin Yüksek Lisans (Tezli/ Tezsiz) ve Doktora Programlarına Dağılımı					
Birim Adı	Programı	Yüksek Lisans Yapan Sayısı		Doktora Yapan Sayısı	Toplam
		Tezli	Tezsiz		

Toplam					
---------------	--	--	--	--	--

5.1.5- Yabancı Uyruklu Öğrenciler

Yabancı Uyruklu Öğrencilerin Sayısı ve Bölümleri			
	Bölümü		
	Kadın	Erkek	Toplam
Fakülteler			
Yüksekokullar			
Enstitüler			
Meslek Yüksekokulları			
Toplam			

5.2- Sağlık Hizmetleri

	YATAK SAYISI	HASTA SAYISI	TETKİK SAYISI
ACİL SERVİS HİZMETLERİ			
YOĞUN BAKIM			
KLİNİK			
AMELİYAT SAYISI			
POLİKLİNİK HASTASI SAYISI			
LABORATUAR HİZMETLERİ			
RADYOLOJİ ÜNİTESİ HİZMETLERİ			
NÜKLEER TIP BÖLÜMÜNDE VERİLEN HİZMETLER			
MEDİKO SOSYAL POLİKLİNİK HASTA SAYISI			

5.3- Sosyal ve Kültürel Hizmetler

Birim tarafından 2021 yılında Beslenme, Kültürel, Barınma, Ulaşım, Spor Hizmetlerine İlişkin bilgilere yer verilir.

5.4. İdari Hizmetler

Bu kısımda idarenin veya harcama biriminin görev, yetki ve sorumlulukları çerçevesinde faaliyet dönemi içerisinde yerine getirdiği hizmetlere özet olarak yer verilecektir.

Proje Destekleri

Modül-2 faaliyetlerinin hizmet alanını ulusal fon çağruları TÜBİTAK ARDEB, TEYDEB ve uluslararası fon çağrılarında Ufuk Avrupa ve ERASMUS+ işbirlikleri çağruları oluşturmaktadır. 2021 yılı içerisinde 30 adet 1001, 1002, 3501 TÜBİTAK proje başvurusuna destek verilmiştir. Ayrıca 10 adet Avrupa Birliği çağrılarında başvuruların yapılmasında destek sağlanmıştır. Bu projelerinin her birine yazım aşamasında şekilsel ön değerlendirme (projenin okunması, iletişim stratejisinin oluşturulması, bütçenin hazırlanması) hizmeti sağlanmıştır.

Proje geliştirilmesini teşvik etmek için açık olan çağrılarının tanıtımı online toplantılar ile yapılmıştır ve konsorsiyum kurulması, konsorsiyum toplantılarının organizasyonu için akademisyenlere destek verilmiştir. Hibrit olarak proje geliştirme toplantıları düzenlenmiştir.

Proje başvuru aşamasında akademisyenlerin çağrı sistemine projelerinin girişini yapmalarına destek verilmiştir. 2021'in ikinci yarısında faaliyete geçen Marmara Üniversitesi Proje havuzuna başvurusu yapılan tüm projelerin girilmesi proje başvurusu yapanlardan talep edilmeye başlanmıştır.

Desteklenmeye uygun görülen projelerin MİTTO web sayfası ve sosyal ağlar üzerinden duyurularının organizasyonu yapılmıştır. Online olarak düzenlenen Ufuk Avrupa eğitimlerine katılım gösterilmiştir, katılım gösterilen eğitimlerden bazıları aşağıda listelenmiştir:

1. TÜBİTAK- Project Writing Camp on MSCA Doctoral Networks, 30 September-1 October 2021
2. Eurostars-3 Çevrim İçi Bilgi Günü, 13 Ekim 2021
3. IPR, Legal and Financial Training on Proposal Preparation & Submission, 7-8 December 2021
4. 2022 Yılı KA220-HED Yükseköğretimde İşbirliği için Ortaklık Projeleri ERASMUS+, 23 Aralık 2021

Üniversite-Sanayi İşbirliği

MİTTO 2021 yılı Modül-3 faaliyetlerine karantina ortamına uyumlu olarak uzaktan görüşme araçları kullanarak ve fiziksel olarak düzenlenen hibrit görüşmeler ile başlanmıştır.

MİTTO yıl içerisinde sürdürdüğü faaliyetler ile 90'dan fazla hibrit ÜSİ görüşmesi gerçekleştirmiş ve bu görüşmeler sonucunda 17 firma ile sözleşme imzalayarak döner sermayesi üzerinden akademisyenleri görevlendirmiştir. Bu görevlendirmeler sonucunda 1.360.122 TL'lik iş hacmi oluşturulmuştur.

Bu süreçte TÜBİTAK TEYDEB 1501 programına sunmak üzere OBASE BİLGİSAYAR VE DANIŞMANLIK HİZMETLERİ A.Ş. ile bir ön protokol sözleşmesi imzalanmıştır. 2021 yılı içerisinde yapılan ÜSİ görüşmeleri sonucunda 41 adet teklif iletilmiştir.

MİTTO ayrıca yıl içerisinde tüm paydaşları ile TÜBİTAK 1702 ve 1707 programları kapsamında iş geliştirmek adına faaliyetler sürdürmüştür. Çalışmaların bir kısmı devam etmekle birlikte yıl içerisinde açılacak yeni çağrılarla hayata geçmesi planlanmaktadır. Farklı ÜSİ projelerinden doğan fikri hakların akademisyen ve firma arasında hak sahipliği noktasında paylaşılması adına da toplantılar yapılmış ve ek sözleşmeler hazırlanarak bu hususta çalışılmıştır. Böylelikle yapılan çalışmalar sonunda buradan ortaya çıkan fikri hakların hak sahipliğinin firmalara devredilmesi ile gelir kaydetmek ve patentlerin ticarileştirilmesi de ön görülmektedir.

2020 yılı içerisinde TÜBİTAK'ın katılımı ile yapılan TEYDEB 1505 program tanıtımı sonrası akademisyenlerimizin bu program hakkındaki farkındalığı artmıştır. Bu noktada MİTTO'nun da katkıları ile 5 akademisyenimiz 2021 yılı içerisinde 1505 programına farklı firmalarla başvuru yapmak adına çalışmalarını sürdürmüştür. Tüm çalışmalarda firmalara programın açıklanması, sözleşme süreçlerinin yürütülmesi, 1505 programı hakkında firma ve akademisyenlerin sorularının yanıtlanması ve FSMH konularının netleştirilmesinde MİTTO aktif olarak rol almıştır.

Fikri Sınai Mülkiyet Hakları

2021 yılında gelen buluş bildirimlerinin ön araştırmaları MİTTO bünyesinde yapılmıştır. "Marmara Üniversitesi Fikri Mülkiyet Haklarına İlişkin ilke ve Esaslar Yönergesi" ne uygun olarak Fikri Mülkiyet Değerlendirme Kurulu aktif toplanmış, rapor edilen ön araştırma raporlarını inceleyerek Üniversite Yönetim Kurulu'na sunulmak üzere tavsiye niteliğindeki kararları almıştır. Üniversite Yönetim Kurulu'nun nihai olan serbest/hizmet buluş kararlarına göre buluşçuya bildirim yapılmıştır. Hizmet buluşu kararı verilen buluşlar için patent başvuru sürecine geçilmiştir.

Buluş bildirimlerinin ön araştırması sonucunda ön sektör bilgisi sağlandığı için 2020 yılında alınan patent eğitimleri doğrultusunda Quicklook raporları, one pager dokümanları, firma sunumları oluşturulmaktadır.

Bu raporlar doğrultusunda uluslararası patent başvurularının seçimi yapılarak, seçilenlerin başvuruları yapılmıştır.

TÜBİTAK Patent Lisans çağrısı için çağrı şartlarına uygun patentlerin dokümanları ilgili firmalara iletilerek lisanslama çalışmaları yapılmıştır.

FSMH konusunda farkındalığı yüksek akademisyenlerimize bire bir destek verilmiştir.

Modül 2, 3 ve 5 ile birlikte ortak çalışılmıştır. İlgili toplantılara katılım sağlanarak 6769 sayılı Kanun'un yükseköğretim ile ilgili düzenlemeleri hakkında farkındalık sağlanmıştır. Modül 2; ARDEB projelerinin Fikri Hak Protokolleri konusunda, Modül 3; ÜSİ sözleşmelerindeki Fikri Hak Paylaşımı maddesinde, Modül 5; şirketleşmek isteyen ve TÜBİTAK BİGG sürecindeki akademisyenlere destek verilmiştir.

5.4-Diğer Hizmetler

Birim tarafından 2021 yılında görev alanına giren faaliyetler dışında yapmış olduğu çalışmalar ve yukarıda tanımlanamayan faaliyetler bu bölümde yer alacaktır.

5.5. Araştırma Hizmetleri

5.5.1. Faaliyet ve Proje Bilgileri

Bu başlık altında, faaliyet raporunun ilişkin olduğu yıl içerisinde yürütülen faaliyet ve projeler ile bunların sonuçlarına ilişkin detaylı açıklamalara yer verilecektir.

1.1. Faaliyet Bilgileri

FAALİYET TÜRÜ	SAYISI
Sempozyum ve Kongre	
Konferans	
Panel	
Seminer	
Açık Oturum	
Söyleşi	
Tiyatro	
Konser	
Sergi	
Turnuva	
Teknik Gezi	
Eğitim Semineri	

5.5.2. Yayınlarla İlgili Faaliyet Bilgileri

İndekslere Giren Hakemli Dergilerde Yapılan Yayınlar

YAYIN TÜRÜ	SAYISI
Uluslararası Makale	

Ulusal Makale	
Uluslararası Bildiri	
Ulusal Bildiri	
Kitap	

5.5.3. Üniversiteler Arasında Yapılan İkili Anlaşmalar

ÜNİVERSİTE ADI	ANLAŞMANIN İÇERİĞİ

5.5.4. Proje Bilgileri

Bilimsel Araştırma Proje Sayısı					
PROJELER	2021 YILI				
	Önceki Yılda Devreden Proje	Yıl İçinde Eklenen Proje	Toplam	Yıl İçinde Tamamlanan Proje	Toplam Ödenek YTL
DPT					
TÜBİTAK					
A.B.					
BİLİMSEL ARAŞTIRMA PROJELERİ					
DIĞER					
TOPLAM					

5.5.5. Patent Bilgileri

2021 Yılında Yapılan Patent Başvuruları

No	Ad Soyad	Patent Başlığı	Başvuru Tarihi	Fakülte
1	Prof. Dr. Cem Ünsalan	RAFLAR ÜZERİNDE MEYDANA GELEN DEĞİŞİKLİKLERİN TESPİT EDİLMESİNİ SAĞLAYAN BİR SİSTEM	11.02.2021	Mühendislik

2	Prof. Dr. Cem Ünsalan	RAF ÜZERİNDEKİ ÜRÜNLERİN DİZİLİMİNİN KONTROL EDİLMESİNİ SAĞLAYAN BİR SİSTEM	02.03.2021	Mühendislik
3	Prof. Dr. Tuğba Akbay	KEÇİ SÜTÜNDEN ELDE EDİLEN BETA-LAKTOGLOBULİN ve BETA-LAKTOGLOBULİN TÜREVİ PEPTİD ÜRÜNLERİ	15.03.2021	Diş Hekimliği
4	Prof. Dr. İbrahim İlker Özyiğit	HIZLI VE MODÜLER BİR GERÇEK ZAMANLI PCR CİHAZI	25.03.2021	Fen-Edebiyat
5	Dr. Öğr. Üyesi Elif Uzun Kart	KEMİK GREFTLERİN ÜRETİMİ İÇİN BİR YÖNTEM	02.04.2021	Teknoloji
6	Dr. Öğr. Üyesi Ash Tunçay Atalay	YUMUŞAK ROBOTİK UYGULAMALAR İÇİN AKTÜATÖRLER	29.04.2021	Teknoloji
7	Dr. Öğr. Üyesi İlker Akgün	ÜRÜN AYIRICI ARA TAŞIYICI	27.05.2021	İşletme
8	Öğr. Üyesi Ayhan Yetgin	KENDİ KENDİNİ TEMİZLEYEBİLEN BİR İLETKEN KUMAŞ SİSTEMİ	02.07.2021	Güzel Sanatlar
9	Doç. Dr. Mahmut Kayar	OPERASYONLARA AYIRMA İLE YAPILAN MONTAJ HATTI DENGELEME YÖNTEMİ	27.07.2021	Teknoloji
10	Doç. Dr. Mustafa Borahan Tümer	ANOMALİ TESPİTİ, KESTİRİMCİ BAKIM VE SUNUCU OPTİMİZASYONU YAPILMASINA İMKAN VEREN TAHMİNLEME MODELİ İÇEREN BİR SİSTEM	30.07.2021	Mühendislik

11	Prof. Dr. Cem Ünsalan	BİR NESNE TAKİP SİSTEMİ VE YÖNTEMİ	20.08.2021	Mühendislik
12	Prof. Dr. Şafak Sağlam Doç. Dr. Nazmi Ekren	FOTOVOLTAİK PANELLER İÇİN YENİ BİR KAPLAMA MALZEMESİ VE BUNUN KAPLANMA YÖNTEMİ	14.09.2021	Teknoloji
13	Prof. Dr. Tuğba Akbay	ANNE SÜTÜNDEKİ BİSFENOL A'NIN TESPİTİNE VE/VEYA ÖLÇÜMÜNE YÖNELİK YANAL AKIŞ TESTİ ÇUBUĞU	08.10.2021	Diş Hekimliği
14	Doç. Dr. Muhammet Emin Çam	SUBLİNGUAL UYGULAMA İÇİN ÜRETİLEN POLİETİLEN OKSİT/SODYUM ALJİNAT KOMPOZİT NANOFİBER	13.10.2021	Eczacılık
15	Doç. Dr. Muhammet Emin Çam	DONEPEZİL, MEMANTİN VE KURKUMİN YÜKLÜ NANOFİBER	13.10.2021	Eczacılık
16	Doç. Dr. Muhammet Emin Çam	SUBLİNGUAL UYGULAMA İÇİN ÜRETİLEN KİTOSAN/POLİVİNİL ALKOL KOMPOZİT NANOFİBER	13.10.2021	Eczacılık
17	Doç. Dr. Muhammet Emin Çam	RİVASTİGMİN, MEMANTİN VE GİNKGO BİLOBA YÜKLÜ NANOFİBER	13.10.2021	Eczacılık
18	Prof. Dr. Dilek Tağtekin	Moringa Oleifera Bitki Özlü Diş Macunu Ve Ağız Bakım Suyu	18.11.2021	Diş Hekimliği
19	Prof. Dr. Vezir Kahraman Doç. Dr. Emrah Çakmakçı	OTO-KATALİTİK REAKTİF ALEV GECİKTİRİCİ VE BUNUN SENTEZ YÖNTEMİ	01.12.2021	Fen-Edebiyat

20	Prof. Dr. Şükriye Güniz Küçükgülzel	(S)-NAPROKSEN'DEN TÜREYEN TİYOSEMİKARBAZİT, TRİAZOL VE TİYOETER BİLEŞİKLERİ	10.12.2021	Eczacılık
----	-------------------------------------	---	------------	-----------

2021 Yılında Yapılan Patent Tescilleri

No	Ad Soyad	Patent Başlığı	Tescil Tarihi	Fakülte
1	Doç. Dr. Elif Çalışkan Salihi	GRAFEN OKSİTTEN ELDE EDİLEN GRAFEN ESASLI MALZEMELER VE BUNLARI ELDE ETME YÖNTEMİ	22.11.2021	Eczacılık

2021 Yılında Yapılan Faydalı Model Başvuruları

No	Ad Soyad	Patent Başlığı	Tescil Tarihi	Fakülte
1	Dr. Öğr. Üyesi Ulvi Başpınar Dr. Öğr. Üyesi Barkın Bakır	Harici el iskeleti	27.10.2021	Teknoloji
2	Prof. Dr. Hatice Yıldız	GENİTAL ENFEKSİYONLAR İÇİN GELİŞTİRİLMİŞ BİR TANI PEDİ	01.12.2021	Sağlık Bilimleri

6- Yönetim ve İç Kontrol Sistemi

(Birim atama, satın alma, ihale gibi karar alma süreçleri, yetki ve sorumluluk yapısı, mali yönetim, harcama öncesi kontrol sistemine ilişkin yer alan tespit ve değerlendirmeler yer alır.)

D- Diğer Hususlar

(Bu başlık altında, yukarıdaki başlıklarda yer almayan ancak birimin açıklanmasını gerekli gördüğü diğer konular özet olarak belirtilir.)

******Ön plana çıkan çalışmalar, alınan ödüller, kurulan merkezler, ilkler vb. faaliyetlerinizi mutlaka belirtiniz.***

Dijital Hekim platformu DoktorClub tarafından İstanbul Üniversitesi İstanbul Tıp Fakültesi ve Okan Üniversitesi Tıp Fakültesi bilimsel işbirliği ile düzenlenen Doktorclub Awards 2021 “Türkiye'nin Sağlık Ödülleri” kapsamında üniversitemiz öğretim üyeleri 7500’ü aşkın hekimin oylamaları sonucu aşağıdaki ödülleri almıştır.

Üniversitemiz Spinoff’larından Inodove Ar-Ge sahibi Diş Hekimliği Fakültesi Öğretim Üyesi Prof. Dr. Tuğba Tunalı Akbay patent tabanlı teknolojisi ile Doktorclub Awards 2021 - Yılın Ar-Ge / İnovasyon Uygulaması ödülünü kazanmıştır.

Üniversitemiz Tıp Fakültesi Öğretim Üyesi Doç. Dr. Vafi Atalay, patent tabanlı çalışması ile Doktorclub Awards 2021 – Yılın Yenilikçi Cerrahi Bilimler Doktoru ödülünü kazanmıştır.

Marmara Üniversitesi tarafından desteklenen ve patent başvurusu yapılan çalışma ile Prof. Dr. Göksel Şener Doktorclub Awards 2021 Yılın Yenilikçi Eczacısı ödülünü kazanmıştır.

II- AMAÇ ve HEDEFLER

(Bu bölümde, idarenin stratejik amaç ve hedeflerine, faaliyet yılı önceliklerine ve izlenen temel ilke ve politikalarına yer verilir.)

A. Temel Politikalar ve Öncelikler

Esas alınacak politika belgeleri kamu idaresinin faaliyet alanı ve içinde bulunduğu sektöre göre değişmektedir. Ancak örnek olması açısından aşağıdaki politika belgeleri sayılabilir.

- Yükseköğretim Kurulu Başkanlığı Tarafından Hazırlanan “Türkiye’nin Yükseköğretim Stratejisi”
- Kalkınma Planları ve Yılı Programı,
- Orta Vadeli Program,
- Orta Vadeli Mali Plan,
- Bilgi Toplumu Stratejisi ve Eki Eylem Planı,

B. İdarenin Stratejik Planında Yer Alan Amaç ve Hedefleri

(Stratejik plan yapan idareler, faaliyet raporunun ilişkin olduğu yılı kapsayan stratejik planlarında yer alan amaç ve hedefleri ile faaliyet yılı önceliklerini bu bölümde belirteceklerdir.)

Stratejik Amaçlar	Stratejik Hedefler
Stratejik Amaç-1	Hedef-1
	Hedef-2

	Hedef-3
Stratejik Amaç-2	Hedef-1
	Hedef-2
	Hedef-3

C. Diğer Hususlar

(Bu başlık altında, yukarıdaki başlıklarda yer almayan ancak birimin açıklanmasını gerekli gördüğü diğer konular özet olarak belirtilir.)

III- FAALİYETLERE İLİŞKİN BİLGİ VE DEĞERLENDİRMELER

(Kamu İdarelerince Hazırlanacak Stratejik Planlar ve Performans Programları İle Faaliyet Raporlarına İlişkin Usul ve Esaslar Hakkında Yönetmeliğin 18. Maddesi çerçevesinde hazırlanan 2021 yılı performans programı uygulama sonuçlarını gösterecek şekilde hazırlanır.)

Faaliyetlere ilişkin bilgi ve değerlendirmeler: Bu bölümde, mali bilgiler ile performans bilgilerine detaylı olarak yer verilir.

A- Mali Bilgiler

Kullanılan kaynaklara, bütçe hedef ve gerçekleştirmeleri ile meydana gelen sapmaların nedenlerine, varlık ve yükümlülükler ile yardım yapılan birlik, kurum ve kuruluşların faaliyetlerine ilişkin bilgilere, temel malî tablolara ve bu tablolara ilişkin açıklamalara yer verilir.

Ayrıca iç ve dış malî denetim sonuçları hakkındaki özet bilgiler de bu başlık altında yer alır.

1- Bütçe Uygulama Sonuçları

1.1-Bütçe Giderleri

	2021 BÜTÇE BAŞLANGIÇ ÖDENEĞİ	2021 GERÇEKLEŞME TOPLAMI	GERÇEK. ORANI
	TL	TL	%
BÜTÇE GİDERLERİ TOPLAMI			
01 - PERSONEL GİDERLERİ			

02 - SOSYAL GÜVENLİK KURUMLARINA DEVLET PRİMİ GİDERLERİ			
03 - MAL VE HİZMET ALIM GİDERLERİ			
05 - CARİ TRANSFERLER			
06 - SERMAYE GİDERLERİ			

- Bütçe hedef ve gerçekleřmeleri ile meydana gelen sapmaların nedenleri;

1.2-Bütçe Gelirleri

	2021 BÜTÇE TAHMİNİ	2021 GERÇEKLEŐME TOPLAMI	GERÇEK. ORANI
	TL	TL	%
BÜTÇE GELİRLERİ TOPLAMI			
02 – VERGİ DIŐI GELİRLER			
03 – SERMAYE GELİRLERİ			
04 – ALINAN BAĐIŐ VE YARDIMLAR			

- Bütçe hedef ve gerçekleřmeleri ile meydana gelen sapmaların nedenleri;

2- Temel Mali Tablolara İliŐkin Açıklamalar

(Birim bilanço, faaliyet sonuçları tablosu, bütçe uygulama sonuçları tablosu, nakit akım tablosu ve gerekli görölen diđer tablolara bu baŐlık altında yer verir ve tabloların önemli kalemlerine iliŐkin deĐiŐimler ile bunlara iliŐkin analiz, açıklama ve yorumlara yer verilir.)

3- Mali Denetim Sonuçları

(Birim iç ve dış mali denetim raporlarında yapılan tespit ve değerlendirmeler ile bunlara karşı alınan veya alınacak önlemler ve yapılacak işlemlere bu başlık altında yer verilir.)

4- Diğer Hususlar

(Bu başlık altında, yukarıdaki başlıklarda yer almayan ancak birimin mali durumu hakkında gerekli görülen diğer konulara yer verilir.)

B- Performans Bilgileri

Kamu İdarelerince Hazırlanacak Stratejik Planlar ve Performans Programları İle Faaliyet Raporlarına İlişkin Usul ve Esaslar Hakkında Yönetmeliğin 26. maddesi gereğince Performans bilgileri başlığı altında,

- İdarenin stratejik plan değerlendirme sonuçları ile performans programında yer alan program, alt program ve faaliyetlerine,
 - Performans bilgilerinin gerçekleşme durumu ile meydana gelen sapmaların nedenlerine,
 - Diğer performans bilgilerine ve bunlara ilişkin değerlendirmelere,
- yer verilir.

1- Program, Alt Program, Faaliyet Bilgileri

Bu alan doldurulmayacaktır.

2- Performans Sonuçlarının Değerlendirilmesi

Bu alan doldurulmayacaktır.

3- Stratejik Plan Değerlendirme Tabloları

Bu alan doldurulmayacaktır.

4- Performans Bilgi Sisteminin Değerlendirilmesi

Bu alan doldurulmayacaktır.

5- Diğer Hususlar

Bu alan doldurulmayacaktır.

IV- KURUMSAL KABİLİYET ve KAPASİTENİN DEĞERLENDİRİLMESİ

Bu bölümde, orta ve uzun vadeli amaç ve hedeflere ulaşılabilmesi sürecinde teşkilat yapısı, organizasyon yeteneği, teknolojik kapasite gibi unsurlar açısından bir mevcut durum değerlendirmesi yapılarak idarenin üstün ve zayıf yönlerine yer verilir.

A- Üstünlükler

B- Zayıflıklar

C- Değerlendirme

V- ÖNERİ VE TEDBİRLER

Faaliyet yılı sonuçları ile genel ekonomik koşullar, bütçe imkânları ve beklentiler göz önüne alınarak idarenin gelecek yıllarda faaliyetlerinde yapmayı planladığı değişiklik önerilerine, amaç ve hedeflerinde meydana gelecek değişiklikler ile karşılaşabileceği risklere ve bunlara yönelik alınması gereken tedbirlere bu bölümde yer verilir.

İÇ KONTROL GÜVENCE BEYANI

Harcama yetkilisi olarak görev ve yetkilerim çerçevesinde;

Harcama birimimizce gerçekleştirilen iş ve işlemlerin idarenin amaç ve hedeflerine, iyi malî yönetim ilkelerine, kontrol düzenlemelerine ve mevzuata uygun bir şekilde gerçekleştirildiğini, birimimize bütçe ile tahsis edilmiş kaynakların planlanmış amaçlar doğrultusunda etkili, ekonomik ve verimli bir şekilde kullanıldığını, birimimizde iç control sisteminin yeterli ve makul güvenceyi sağladığını bildiririm.

Bu güvence, harcama yetkilisi olarak sahip olduğum bilgi ve değerlendirmeler, yönetim bilgi sistemleri, iç kontrol sistemi değerlendirme raporları, izleme ve değerlendirme raporları ile denetim raporlarına dayanmaktadır.

Bu raporda yer alan bilgilerin güvenilir, tam ve doğru olduğunu beyan ederim. (Yer-Tarih)

Dr. Öğr. Üyesi Mustafa ŞENGÖR

MİTTO
Merkez Müdürü

İmza